



井冈山大学  
JINGGANGSHAN UNIVERSITY

# 2019-2020 学年本科教学质量报告

教务处

2020 年 11 月 30 日

## 说 明

本报告的撰写是根据国教督办函〔2020〕42号文件中关于普通高校编制本科教学质量报告基本要求，现有数据资料是基于全国高校本科教学基本状态数据库，数据统计的时间也与全国高校本科教学基本状态数据库数据采集时间要求一致。

# 井冈山大学本科教学质量报告

## (2019-2020 学年)

### 学校概况

井冈山大学地处江西省吉安市，是综合院校，举办者为省级教育部门，于 2000 年开办本科。学校有本科专业总数 81 个，有在校生专业 69 个，其中 3 个为新办专业。招生批次为提前批招生、第一批次招生和第二批次招生 A。

学校全日制在校生 19,228 人，折合在校生 21,888 人。全校教职工 1,450 人（不含工勤人员），其中专任教师 909 人（不含双肩挑人员）。学校共有 3 个校区，其中 3 个为本地校区。

学校有党政单位 27 个，教学科研单位 31 个。

在各地校友会数量 13 个，未设立境外校友会。

与学校签署协议联合进行人才培养、科学研究、生产服务等活动的机构 38 个，其中学术机构 13 个，行业机构和企业 15 个，地方政府 10 个。

※以上数据来源：1-1 学校概况，表 1-2 学校相关党政单位，表 1-4-1 专业基本情况，表 1-5-1 教职工基本信息，表 1-7-2 科研基地，表 3-3-1 高层次人才，表 4-1-1 学科建设，表 6-1 学生数量基本情况。

【注】：1. 折合在校生数=普通本科生数+普通专科生数+硕士研究生数\*1.5+博士研究生数\*2+本科留学生数+硕士留学生数\*1.5+博士留学生数\*2+函授学生数\*0.1+夜大（业余）学生数\*0.3+（成人脱产学生数+中职在校生数）+网络学生数\*0.1+普通预科生数+进修生数。

2. 全日制在校生数=普通本、专科（高职）生数+全日制硕士生数+全日制博士生数+留学生数+预科生数+成人脱产班学生数+进修生数。

# 目 录

一、本科教育基本情况 .....	6
(一) 人才培养目标 .....	6
1. 办学定位 .....	6
2. 发展目标 .....	6
(二) 学科专业设置情况 .....	7
(三) 在校生规模 .....	8
(四) 本科生生源质量 .....	9
二、师资与教学条件 .....	11
(一) 师资队伍 .....	11
(二) 本科主讲教师情况 .....	13
(三) 教学经费投入情况 .....	15
(四) 教学设施应用情况 .....	16
1. 教学用房 .....	16
2. 教学科研仪器设备与教学实验室 .....	17
3. 图书馆及图书资源 .....	17
4. 信息资源 .....	17
三、教学建设与改革 .....	18
(一) 《习近平总书记教育重要论述讲义》教材使用及开课情况 .....	18
(二) 专业建设 .....	18
(三) 课程建设 .....	19
(四) 教材建设 .....	20
(五) 实践教学 .....	20
1. 实验教学 .....	20
2. 本科生毕业设计(论文) .....	20
3. 实习与教学实践基地 .....	20
(六) 创新创业教育 .....	20
(七) 教学改革 .....	21
四、“战疫情”线上教学开展情况 .....	21
(一) 疫情期间线上教学基本情况 .....	22
(二) 主要做法 .....	22
1. 顶层设计, 周密部署, 部门协同 .....	22
2. 加强教学监控和信息反馈, 促进线上教学有序规范, 完善提高 .....	23
3. 坚持问题导向、持续改进, 不断完善提高线上教学质量 .....	23

(三) 特色创新 .....	23
1. 以赛促建, 不断提升课程建设质量 .....	23
2. 坚持线上教学与一流课程建设的相互融合相互促进 .....	23
(四) 取得成效 .....	24
(五) 改进方向 .....	24
1. 进一步提高线上课程建设质量 .....	24
2. 进一步加强线上教学平台建设 .....	24
3. 进一步提高线上教学平台应用水平 .....	24
4. 进一步提高线上线下混合式教学效果 .....	24
<b>五、专业培养能力 .....</b>	<b>25</b>
(一) 专业培养目标 .....	25
(二) 专业课程体系建设 .....	25
1. 课程体系总体结构 .....	25
2. 实践教学体系 .....	26
(三) 专业教学条件 .....	30
(四) 师风师德与学风建设 .....	38
1. 师风师德建设 .....	38
2. 学风建设 .....	39
(五) 立德树人落实机制 .....	40
1. 思政理论课程教学 .....	40
2. 课程思政和专业思政 .....	40
3. 第二课堂育人体系 .....	41
(六) 专业人才培养情况 .....	41
<b>六、质量保障体系 .....</b>	<b>45</b>
(一) 校领导情况 .....	45
(二) 人才培养中心地位 .....	45
(三) 教学管理与服务 .....	46
(四) 学生管理与服务 .....	47
(五) 质量保障体系建设 .....	48
<b>七、学生学习效果 .....</b>	<b>49</b>
(一) 毕业情况 .....	49
(二) 就业情况 .....	49
(三) 转专业与辅修情况 .....	49
<b>八、特色发展 .....</b>	<b>50</b>

(一) 特色育人的基本思路 .....	50
(二) 特色育人模式与成效 .....	50
<b>九、存在问题及改进计划 .....</b>	<b>52</b>
(一) 上学年度存在问题整改落实情况 .....	52
(二) 存在问题 .....	53
(三) 改进计划 .....	54

# 一、本科教育基本情况

## （一）人才培养目标

### 1.办学定位

办学宗旨：振兴革命老区，服务地方发展。

战略目标定位：建设特色鲜明的区域高水平大学。

服务面向定位：立足井冈、服务地方。

学科发展定位：以工学、医学、管理学等应用学科为主体、相关基础学科为支撑、“红、绿、古”特色学科领域为重点，大力促进多学科交叉融合发展。

红：指依托井冈山及周边地区独具优势的红色文化资源，重点建设马克思主义理论学科，形成鲜明的学科特色。

绿：按照绿色、低碳、循环、可持续发展理念，基于井冈山及周边地区独具优势的绿色生态资源和地方重点发展产业需求，重点在环境保护、绿色农业、生物制药、信息技术、智能制造等领域推动学科交叉，形成特色学科或学科领域。

古：依托吉安厚重的庐陵文化等历史资源，重点建设好中国语言文学、历史学或相关学科交叉领域。

办学定位总体概括：有特色、高水平、应用型、区域性。

### 2.发展目标

秉承“振兴革命老区，服务地方发展”的办学宗旨，遵循“有特色、高水平、应用型、区域性”的办学定位，到本世纪中叶，把井冈山大学建设成为创新人才辈出、学科高峰凸显、办学设施先进、校园环境优美、社会贡献卓著的特色鲜明的区域高水平大学，办学水平跻身地方同类高校的前列。

（1）学科发展迈上新台阶。形成以硕士点建设相关学科或交叉领域 + 特色学科为统领的优势学科体系，硕士学位授权点建设和特色学科创新取得重大进展。

（2）人才培养达到新水准。适度扩大本科生规模，有条件地扩大研究生规模，积极推进校际联合培养和国际教育，优化人才培养结构，促进人才培养交流。适应“新工科、新医科、新文科、新农科”建设理念，专业内涵建设水平进一步提升；适应 OBE 教育理念，紧贴国家卓越人才教育培养计划 2.0 要求，应用型、复合型人才培养模式改革取得较大成效，学生的专业创新力、职业实践力和就业竞争力显著增强。

（3）队伍建设达到新高度。教师总量适度增加、水平明显提升、结构进一步优化；以高层次人才培育为核心的“庐陵学者、庐陵之星”计划成效显著，人才队伍体系基本形成；中青年教师创新能力和实践能力全面增强；团队建设质量和创新能力显著提升；教学科研评价和人事管理制度进一步完善；管理队伍和技术支撑队伍素质和结构整体优化。

(4) 科研创新获得新突破。以建设一流学科为目标, 围绕区域重大需求, 加强重点平台、专业智库和创新团队建设, 努力产出一批具有地方特色的标志性科研成果; 力争实现国家级重大重点科研项目新的突破、国家级科研奖项零的突破, 发表一批高影响因子和高引用率的科研论文, 推出一批影响较大的学术著作, 科研水平在全省位次进一步前移。

(5) 社会服务实现新发展。以问题和需求为导向, 提高科技创新和决策咨询能力; 加强校地校企合作, 构建一批产学研合作示范基地; 大力推进应用研究, 各类横向项目和经费数量有较大幅度的增长, 知识产权成果明显增加, 学校的社会影响力显著增强。

(6) 国际合作与交流取得新进展。稳步发展留学生教育, 国际合作办学的水平和层次进一步提升; 推动教师、学生和管理人员的国际交流, 促进跨文化交流, 拓宽国际视野。

(7) 校园功能和环境优化达到新境界。完善校园规划和建设, 完成校园重点规划项目和校园景观建设, 进一步满足学校事业发展对空间与环境的需求, 建成具有区域特色的生态美丽型校园。加强校园信息化建设, 全面建成现代教育技术支撑体系、校园信息化管理与服务体系、网络信息安全管理管控体系, 构建融合共享与泛在感知的智慧校园。

(8) 校园文化建设取得新成效。加强校园文化软硬件建设, 以“传承红色基因, 弘扬地方文化, 彰显学科特色”为主旋律, 凝练更加鲜明的育人特色, 打造更具品质的文化品牌, 建设浓厚的校友文化, 弘扬井大精神文化传统。

(9) 内部治理体系呈现新格局。以学校章程为统领, 完善“党委领导、校长负责、教授治学、民主管理”的内部治理体系, 建设依法治校的制度环境, 确立教师在大学中的主体地位, 提高学生自我管理水平; 逐步完善校院两级管理架构, 增强学院自主管理能力, 探索更加符合学校实际的激励机制。

## **(二) 学科专业设置情况**

学校本科专业总数达 81 个 (有在校生专业 69 个), 涵盖经济学、法学、教育学、文学、历史学、理学、工学、农学、医学、管理学、艺术学等 11 个学科门类, 本科专业布局结构为: 法学专业 5 个占 6.2%、工学专业 18 个占 22.2%、管理类专业 6 个占 7.4%、教育类专业 6 个占 7.4%、经济类专业 3 个占 3.7%、理学专业 16 个占 19.8%、历史学专业 2 个占 2.5%、农学专业 1 个占 1.2%、文学专业 9 个占 11.1%、医学专业 4 个占 4.9%、艺术学专业 11 个占 13.6%。

※数据来源表 1-4-1 专业基本情况; 只统计 2012 版专业代码。

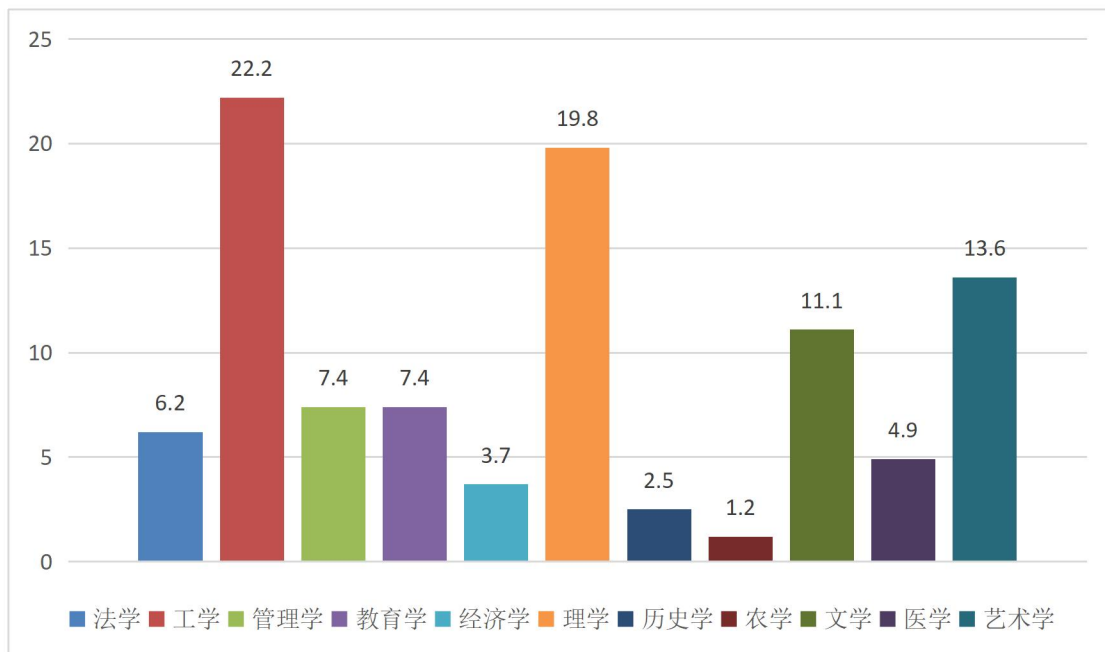


图 1-1 各学科专业占比情况

学校有硕士学位授权一级学科点 1 个，涵盖法学共 1 个学科门类；有省部级重点学科 2 个。

※数据来源表 4-1-1 学科建设，表 4-1-3 博士点、硕士点。

### （三）在校生规模

学校目前全日制在校生总规模为 19,228 人，其中本科在校生 18,644 人（一年级 4,255 人，二年级 4,247 人，三年级 5,637 人，四年级 4,129 人，其他 376 人），本科生数占全日制在校生总数的比例为 96.96%。

※数据来源表 1-6 本科生基本情况。

各类在校生的人数情况如表 1-1 所示（按时点统计）。

表 1-1 各类学生人数一览表

普通本科生数	普通高职 (含 专科) 生数	硕士研究生数		博士研究生数		留学生数	普通 预科 生数	进 修 生 数	成 人 脱 产 学 生 数	夜大 (业 余) 学 生 数	函 授 学 生 数	网 络 学 生 数	自 考 学 生 数
		全 日 制	非 全 日 制	全 日 制	非 全 日 制								
18,644	0	143	0	0	0	441	0	0	0	3,950	14,035	0	0

※数据来源表 6-1 学生数量基本情况。

#### （四）本科生生源质量

2020年，学校计划招生4,344人，实际录取考生4,344人，实际报到4,243人。实际录取率为100%，实际报到率为97.67%。自主招生0人，招收特长生0人，招收本省学生2,592人。

学校面向全国31个省招生，其中理科招生省份28个，文科招生省份29个。生源情况详见下表：

表 1-2 生源情况

省份	批次	录取数			批次最低控制线（分）			当年录取平均分与批次最低控制线的差值（分）		
		文科	理科	不分文理	文科	理科	不分文理	文科	理科	不分文理
广东省	第二批次招生 A	13	46	0	430	410	0	89.85	97.8	-
广西壮族自治区	第二批次招生 A	0	0	12	0	0	353	-	-	119.9
广西壮族自治区	第二批次招生 A	0	0	2	0	0	353	-	-	33
海南省	本科批招生	0	0	50	0	0	463	-	-	112.6
重庆市	第二批次招生 A	8	22	0	443	411	0	75.38	59.27	-
四川省	第二批次招生 A	14	16	0	459	443	0	60.86	71.44	-
贵州省	第二批次招生 A	17	74	0	463	384	0	67.53	74.28	-
云南省	第二批次招生 A	7	23	0	480	440	0	47.73	53.64	-
西藏自治区	第一批次招生	5	2	0	350	325	0	80.4	96.5	-
陕西省	第二批次招生 A	9	15	0	405	350	0	102.32	91.56	-
甘肃省	第一批次招生	3	43	0	520	458	0	19	32.86	-
甘肃省	第二批次招生 A	9	10	0	439	372	0	76.56	78.9	-
青海省	第二批次招生 A	2	6	0	439	352	0	21	33.5	-
宁夏回族自治区	第二批次招生 A	0	4	0	451	368	0	-	62.25	-
北京市	本科批招生	0	0	11	0	0	436	-	-	38.27

天津市	本科批招生	0	0	43	0	0	476	-	-	53.63
河北省	第二批次招生 A	31	81	0	465	415	0	80.79	116.61	-
山西省	第二批次招生 A	10	20	0	469	449	0	47.3	49.1	-
内蒙古自治区	第二批次招生 A	25	56	0	437	333	0	62.56	85.29	-
辽宁省	第二批次招生 A	4	26	0	472	359	0	66.5	103.38	-
吉林省	第二批次招生 A	6	12	0	371	336	0	130.17	97.5	-
黑龙江省	第二批次招生 A	0	14	0	356	301	0	-	130	-
上海市	本科批招生	0	0	16	0	0	400	-	-	43.25
江苏省	第二批次招生 A	24	46	0	284	313	0	44.04	18.96	-
浙江省	本科批招生	0	0	81	0	0	495	-	-	82.23
安徽省	第二批次招生 A	14	34	0	499	435	0	39.43	71.56	-
福建省	提前批招生	21	20	0	465	402	0	64.95	93.35	-
福建省	第二批次招生 A	0	26	0	465	402	0	-	91.96	-
福建省	第二批次招生 A	0	10	0	465	402	0	-	47.7	-
江西省	提前批招生	0	35	0	488	463	0	-	49.34	-
江西省	第一批次招生	5	40	0	547	535	0	5	6.65	-
江西省	第一批次招生	10	38	0	547	535	0	2.3	-5.58	-
江西省	第一批次招生	6	192	0	547	535	0	12.33	10.11	-
江西省	第二批次招生 A	0	40	0	488	463	0	-	22.05	-
江西省	第二批次招生 A	0	30	0	488	463	0	-	37.8	-
江西省	第二批次招生 A	711	1251	0	488	463	0	48.07	52.71	-
山东省	本科批招生	0	0	74	0	0	449	-	-	65.51

河南省	第二批次招生 A	7	79	0	465	418	0	84.71	116.37	-
湖北省	第二批次招生 A	8	41	0	426	395	0	81.25	90.49	-
湖南省	第二批次招生 A	0	13	0	526	464	0	-	13.46	-
新疆维吾尔自治区	第二批次招生 A	5	2	0	370	317	0	94.4	94.5	-
湖南省	第二批次招生 A	14	30	0	526	464	0	24.43	44.63	-

2020 年，学校有 60 个专业进行招生，目前有国外全日制本科在校生 441 人。

※数据来源表 1-4-1 专业基本情况，表 1-4-2 专业大类情况表，表 6-3-1 近一届本科生招生类别情况，表 1-6 本科生基本情况表，表 6-3-2 近一级本科生录取标准及人数，表 6-3-3 近一级各专业（大类）招生报到情况。

## 二、师资与教学条件

### （一）师资队伍

学校现有专任教师 909 人（不含双肩挑人员）、外聘教师 289 人，折合教师总数为 1054 人，外聘教师与专任教师（不含双肩挑人员）人数之比为 31.79%。按折合学生数 21,888 计算，生师比为 20.27；如果将双肩挑人员计算在内，学校实际有专任教师 1,075 人，生师比为 18.3。

专任教师中，“双师型”教师 227 人，占专任教师的比例为 24.97%；具有高级职称的专任教师 437 人，占专任教师的比例为 48.07%；具有研究生学位（硕士和博士）的专任教师 736 人，占专任教师的比例为 80.97%。

近两学年教师总数详见表 2-1。

表 2-1 近两学年教师总数

	专任教师数	外聘教师数	折合教师总数	生师比
本学年	909	289	1053.5	20.27
上学年	928	293	1155.95	20.16

注：生师比=折合在校生数/折合教师总数（折合教师总数=专任教师数+外聘教师数×0.5+直属医院具有医师职称的医生人数×0.15+非直属附属医院人员×0.5×0.15）

教师队伍职称、学位、年龄的结构详见表 2-2。

表 2-2 教师队伍职称、学位、年龄结构

项目		专任教师		外聘教师	
		数量	比例 (%)	数量	比例 (%)
总计		909	/	289	/
职称	正高级	104	11.44	105	36.33
	其中教授	103	11.33	70	24.22
	副高级	333	36.63	86	29.76
	其中副教授	327	35.97	13	4.50
	中级	410	45.10	63	21.80
	其中讲师	402	44.22	12	4.15
	初级	17	1.87	4	1.38
	其中助教	17	1.87	0	0.00
	未评级	45	4.95	31	10.73
最高学位	博士	260	28.60	75	25.95
	硕士	476	52.37	45	15.57
	学士	145	15.95	126	43.60
	无学位	28	3.08	43	14.88
年龄	35岁及以下	207	22.77	53	18.34
	36-45岁	398	43.78	61	21.11
	46-55岁	286	31.46	110	38.06
	56岁及以上	18	1.98	65	22.49

近两学年教师职称、学位、年龄情况见图 2-1、图 2-2、图 2-3。

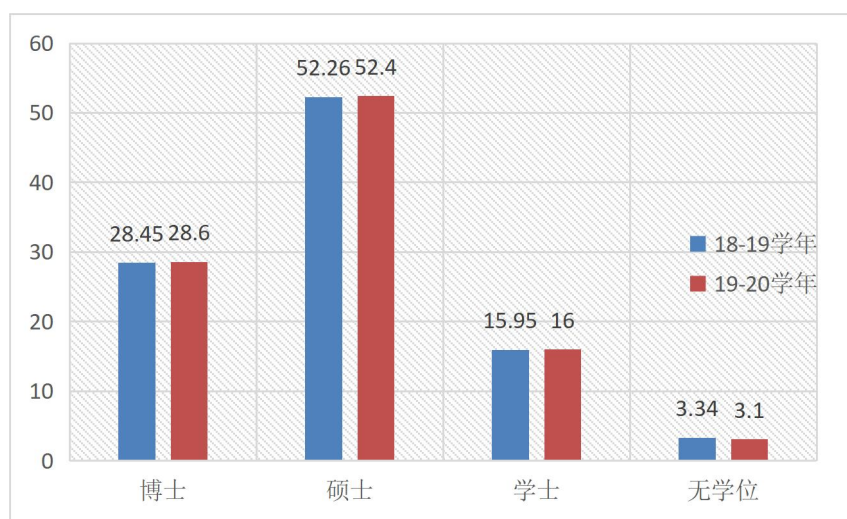


图 2-1 近两学年专任教师学位情况

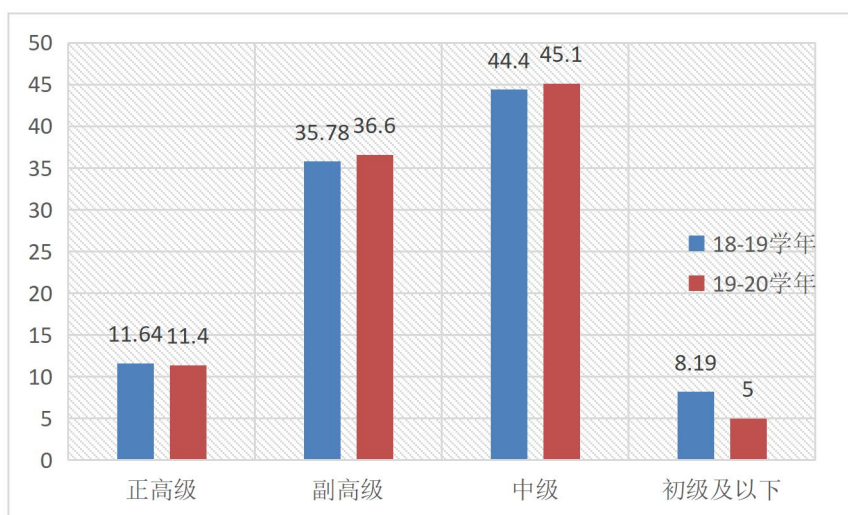


图 2-2 近两学年专任教师职称情况

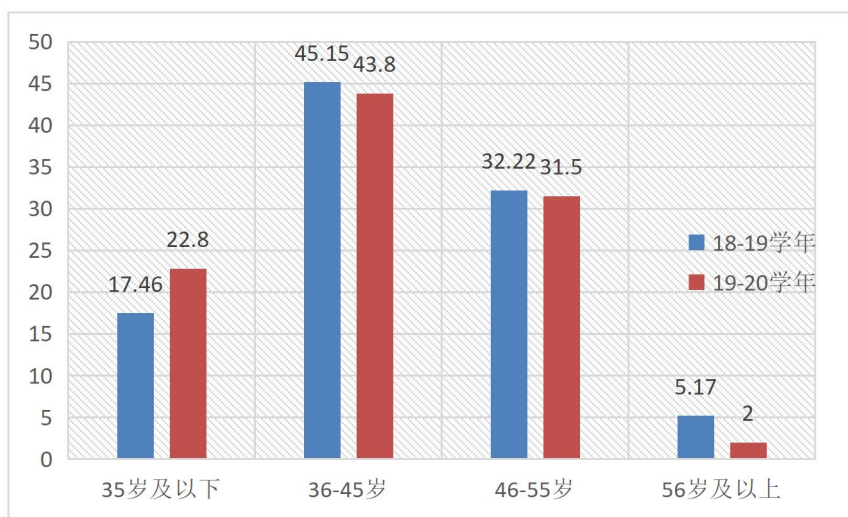


图 2-3 近两学年专任教师年龄结构

学校目前有新世纪优秀人才 3 人，其中 2019 年当选 0 人；百千万人才工程入选者 26 人，其中 2019 年当选 2 人；入选国家“万人计划”哲学社会科学领军人才 2 人；省级高层次人才 54 人，其中 2019 年当选 1 人；省级教学名师 6 人，其中 2019 年当选 0 人。

学校现建设有省部级教学团队 5 个。

※数据来源表 1-5-1 教职工基本信息，表 3-3-1 高层次人才，表 3-3-2 高层次教学、研究团队。

## （二）本科主讲教师情况

本学年高级职称教师承担的课程门数为 1,142，占总课程门数的 49.83%；课程门次数为 2,687，占开课总门次的 45.29%。

正高级职称教师承担的课程门数为 297，占总课程门数的 12.96%；课程门次数为 523，占开课总门次的 8.82%。其中教授职称教师承担的课程门数为 291，占总课程门数的 12.7%；课程门次数为 514，占开课总门次的 8.66%。

副高级职称教师承担的课程门数为 935，占总课程门数的 40.79%；课程门次数为 2171，占开课总门次的 36.59%。其中副教授职称教师承担的课程门数为 918，占总课程门数的 40.05%；课程门次数为 2,133，占开课总门次的 35.95%。

注：以上统计包含外聘人员与离职人员。

承担本科教学的具有教授职称的教师有 122 人，以我校具有教授职称教师 135 人计，主讲本科课程的教授比例为 90.37%，除外出进修访学外等因素外其余教授都担任课堂教学任务。

注：以上统计包含离职人员，只统计本校人员。

※数据来源表 1-5-1 教职工基本信息，表 1-5-3 外聘和兼职教师基本信息，表 1-5-4 附属医院师资情况，表 5-1-1 开课情况。

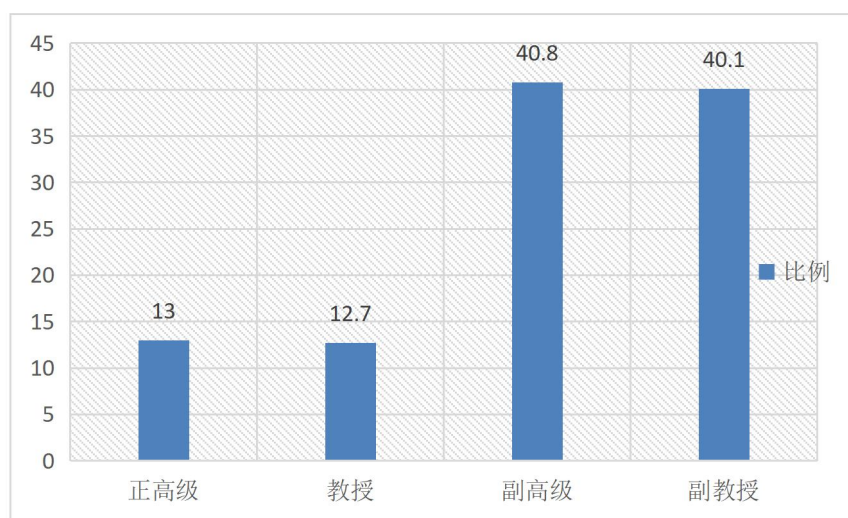


图 2-1 各职称类别教师承担课程门数占比

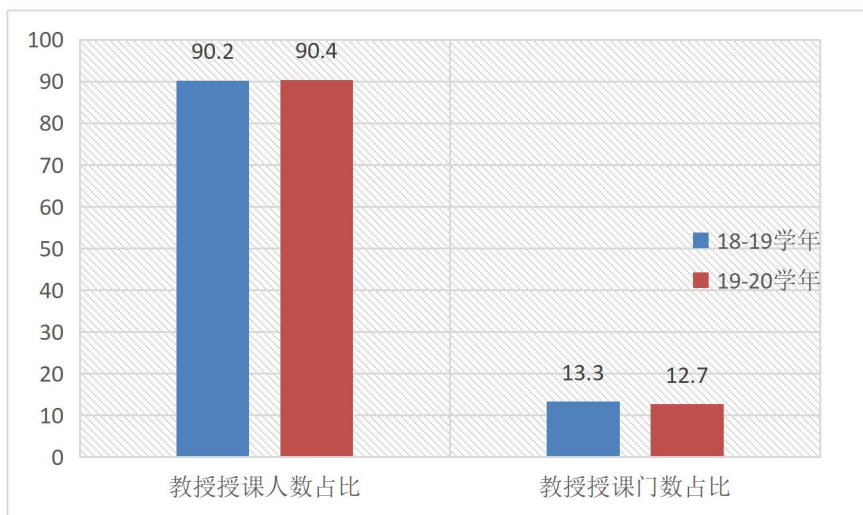


图 2-2 近两学年教授为本科生上课情况

我校有国家级、省级教学名师 6 人，本学年主讲本科课程的国家级、省级教学名师 6 人，占比为 100%。

本学年主讲本科专业核心课程的教授 57 人，占授课教授总人数比例的 46.72%。高级职称教师承担的本科专业核心课程 200 门，占所开设本科专业核心课程的比例为 36.3%。

※数据来源表 3-3-1 高层次人才，表 5-1-1 开课情况，表 5-1-2 专业课教学实施情况。

【注】：此表不统计网络授课。

### （三）教学经费投入情况

2019 年本科教学日常运行支出为 4,375.61 万元，本科实验经费支出为 620.2 万元，本科实习经费支出为 373.73 万元。生均本科教学日常运行支出为 2346.93 元，生均本科实验经费为 332.65 元，生均实习经费为 200.46 元。近两年生均本科教学日常运行支出、生均实验经费、生均实习经费详见图 2-3。

2019 年本科教学日常运行支出占经常性预算内教育事业费拨款与学费收入之和的比例为 13%。

※数据来源表 2-9-2 教育经费收支情况，表 6-1 学生数量基本情况。

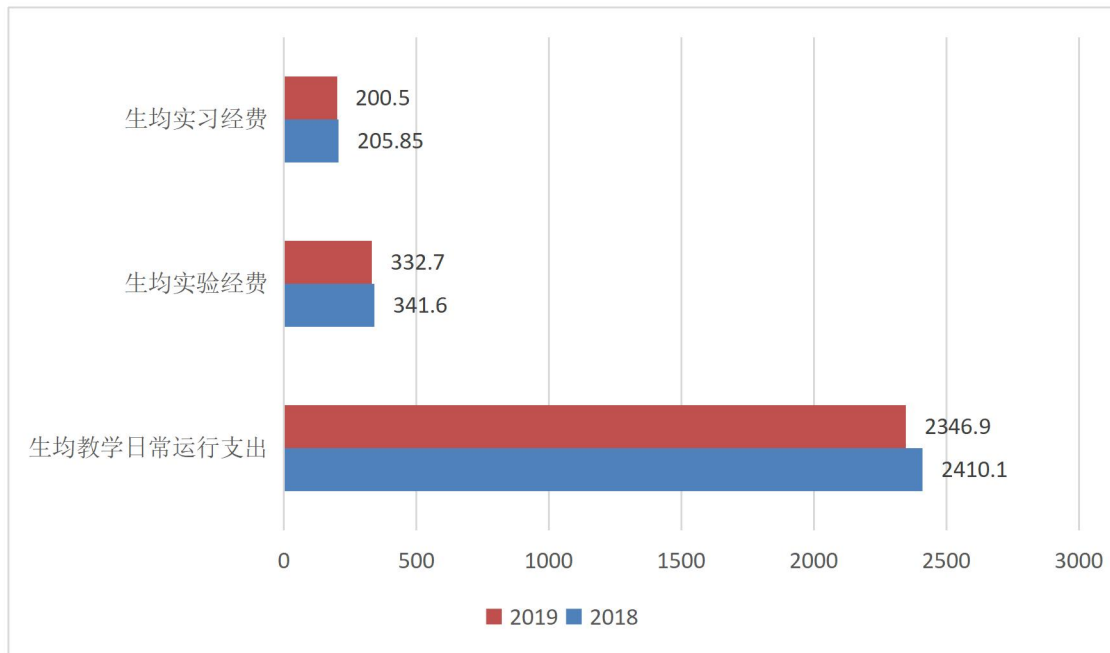


图 2-3 近两年生均本科教学日常运行支出、生均实验经费、生均实习经费

#### (四) 教学设施应用情况

##### 1. 教学用房

根据 2019 年统计, 学校总占地面积  $1,639,117.8\text{m}^2$ , 产权占地面积为  $1,639,117.8\text{m}^2$ , 绿化用地面积为  $1,304,691.0\text{m}^2$ , 学校总建筑面积为  $737,394.61\text{m}^2$ 。

学校现有教学行政用房面积(教学科研及辅助用房+行政办公用房)共  $308,564.59\text{m}^2$ , 其中教室面积  $83,537.29\text{m}^2$ , 实验室及实习场所面积  $91,428.3\text{m}^2$ 。拥有学生食堂面积为  $42431\text{m}^2$ , 学生宿舍面积为  $202172\text{m}^2$ , 体育馆面积  $14,627\text{m}^2$ 。拥有运动场 17 个, 面积达到  $103,723.4\text{m}^2$ 。

按全日制在校生 19228 算, 生均学校占地面积为  $85.25$  ( $\text{m}^2/\text{生}$ ), 生均建筑面积为  $38.35$  ( $\text{m}^2/\text{生}$ ), 生均绿化面积为  $67.85$  ( $\text{m}^2/\text{生}$ ), 生均教学行政用房面积为  $16.05$  ( $\text{m}^2/\text{生}$ ), 生均实验室面积  $2.24$  ( $\text{m}^2/\text{生}$ ), 生均宿舍面积  $10.51$  ( $\text{m}^2/\text{生}$ ), 生均体育馆面积  $0.76$  ( $\text{m}^2/\text{生}$ ), 生均运动场面积  $5.39$  ( $\text{m}^2/\text{生}$ )。

※数据来源表 2-1 占地与建筑面积, 表 2-2 教学行政用房面积。

表 2-3 各生均面积详细情况

类别	总面积(平方米)	生均面积(平方米)
占地面积	1639117.8	85.25
建筑面积	737394.61	38.35
绿化面积	1304691.0	67.85

类别	总面积（平方米）	生均面积（平方米）
教学行政用房面积	308564.59	16.05
实验、实习场所面积	91428.3	4.75
宿舍面积	202172	10.51
体育馆面积	14627	0.76
运动场面积	103723.4	5.39

## 2.教学科研仪器设备与教学实验室

学校现有教学、科研仪器设备资产总值 38192.28 万元，生均教学科研仪器设备值 1.74 万元。当年新增教学科研仪器设备值 2500.41 万元，新增值达到教学科研仪器设备总值的 7.01%。

本科教学实验仪器设备 19,101 台（套），合计总值 30,970.08 万元，其中单价 10 万元以上的实验仪器设备 435 台（套），总值 16,177.63 万元，按本科在校生 18,644 人计算，生均实验仪器设备值 16,611.28 元。

学校有省部级实验教学中心 4 个，省部级虚拟仿真实验教学项目 4 个。

※数据来源表 2-6 固定资产，表 2-7 本科实验设备情况，表 2-8-1 实验教学示范中心、虚拟仿真实验示范中心，表 2-8-2 虚拟仿真实验教学项目。

## 3.图书馆及图书资源

截至 2019 年底，学校拥有图书馆 1 个，图书馆总面积达到 53,750.8 m<sup>2</sup>，阅览室座位数 4664 个。图书馆拥有纸质图书 2,098,870 册，当年新增 35,679 册，生均纸质图书 103.88 册。图书馆还拥有电子图书 1,278,859 册，数据库 53 个。2019 年图书流通量达到 40,446 本次，电子资源访问量 55,253,942 次。

※数据来源表 2-2 教学行政用房面积，表 2-3-1 图书馆，表 2-3-2 图书新增情况。

## 4.信息资源

学校校园网主干带宽达到 10,000Mbps。校园网出口带宽 30,010Mbps。网络接入信息点数量 15,870 个。电子邮件系统用户数 31,051 个。管理信息系统数据总量 11,163GB。信息化工作人员 38 人。

※数据来源表 2-5 校园网。

### 三、教学建设与改革

#### (一)《习近平总书记教育重要论述讲义》教材使用及开课情况

学校根据《中共教育部党组关于印发〈习近平总书记教育重要论述讲义〉的通知》等文件精神，已将《习近平总书记教育重要论述讲义》作为必修教材，按要求开设“习近平总书记关于教育的重要论述研究”必修课等内容。一是为党委理论学习中心组和全校正副处干部已经配发了《习近平总书记教育重要论述讲义》，并为全体本科生配发的《习近平总书记教育重要论述讲义》已列入教材采购计划，同时组织了教育学和思政课教师 45 人于 2020 年 11 月 23~24 日参加了教育部教材局举办的《习近平总书记教育重要论述讲义》使用培训班；二是在《形势与政策》课中，开设两个专题，凝练主要内容进行讲解；三是在《毛泽东思想和中国特色社会主义理论体系概论》课程第十章第三节内容之“推动社会主义文化繁荣兴盛”中，加入“教育重要论述”的内容；四是在研究生的公共政治课《习近平新时代中国特色社会主义思想概论》课中开设一个“习近平总书记教育重要论述”专题。

#### (二) 专业建设

“十二五”至“十三五”期间，学校获批国家级特色专业 4 个，国家级综合改革试点专业 1 个，省级特色专业 7 个，入选国家级“卓越医生”计划专业 2 个，入选省级“卓越工程人才”计划专业 3 个，入选省级“卓越新闻传播人才”计划专业 1 个；2019 年，学校获批省级一流专业 6 个，立项建设校级一流专业 12 个。当年学校招生的本科专业 60 个，停招的校内专业分别是：表演、财务管理、产品设计、电子信息工程、动画、服装与服饰设计、广播电视学、国际经济与贸易、环境科学、教育技术学、教育学、经济统计学、商务英语、网络工程、文物与博物馆学、舞蹈学、信息管理与信息系统、信息与计算科学、应用化学、应用统计学、应用物理学。

※以上数据来源：表 1-4-1 专业基本情况。

我校 2020 年聘任专业负责人的总人数为 68 人，其中具有高级职称的 41 人，所占比例为 60.3%，获得博士学位的 32 人，所占比例为 47.05%。

2019 级本科培养方案中，各学科培养方案学分统计如下表 3-1 所示。

表 3-1 全校各学科 2019 级培养方案本科专业培养方案学分统计表

学科	必修课学分比例	选修课学分比例	实践教学学分比例	学科	必修课学分比例	选修课学分比例	实践教学学分比例
哲学	--	--	--	经济学	70.4	29.6	20.96
历史学	74.39	25.61	20	法学	68.69	31.31	24.14
农学	51.74	48.26	32.7	工学	73	27	28.38
文学	70.92	29.08	27.36	理学	76.94	23.06	25.29
医学	82.08	17.92	36.49	教育学	79.07	20.93	36.73
艺术学	73.44	26.56	33.68	管理学	67.85	28.26	23.34

※以上数据来源：表 1-4-1 专业基本情况，表 4-2 专业培养计划表。

### （三）课程建设

我校已建设有 22 门省级精品资源共享课，建有 5 门省级精品在线开放课程。SPOC 课程 2 门。

本学年，学校共开设本科生公共必修课、公共选修课和专业课共 5, 953 门次。

近两学年班额统计情况详见表 3-2。

表 3-2 近两学年班额统计情况

班额	学年	公共必修课 (%)	公共选修课 (%)	专业课 (%)
30 人及以下	本学年	5.05	2.86	34.08
	上学年	6.96	13.92	34
31-60 人	本学年	49.05	39.05	54.29
	上学年	51.51	26.58	51.53
61-90 人	本学年	18.56	11.43	9.64
	上学年	13.86	6.33	11.48
90 人以上	本学年	27.34	46.67	1.99
	上学年	27.66	53.16	2.99

※以上数据来源：表 5-3 本科教学信息化，表 5-1-1 开课情况，表 5-1-2 专业课教学实施情况，表 1-5-1 教职工基本信息。

【注】：此表不统计网络授课。

## （四）教材建设

2019年，共出版专著16部，新增出版自编教材2种（本校教师作为第一主编）。

※以上数据来源：表 3-5-1 教师出版专著和主编教材情况

## （五）实践教学

### 1. 实验教学

本学年本科生开设实验的专业课程共计532门，其中独立设置的专业实验课程181门。

※以上数据来源：表 5-1-1 开课情况，表 5-1-3 分专业（大类）专业实验课情况。

学校有实验技术人员98人，具有高级职称31人，所占比例为31.63%，具有硕士及以上学位65人，所占比例为66.33%。

※以上数据来源：表 5-1-1 开课情况，表 5-1-3 分专业（大类）专业实验课情况。

### 2. 本科生毕业设计（论文）

本学年共开设了4,040选题供学生选做毕业设计（论文）。我校共有735名教师参与了本科生毕业设计（论文）的指导工作，指导教师具有副高级以上职称的人数比例约占51.45%，学校还聘请了23位外聘教师担任指导老师。平均每位教师指导学生人数为6.06人。

※以上数据来源：表 5-2-1 分专业毕业综合训练情况，5-2-2 分专业教师指导学生毕业综合训练情况，表 1-5-1 教职工基本信息。

### 3. 实习与教学实践基地

学校现有校外实习、实训基地302个，本学年共接纳学生6,907人次。

※以上数据来源：表 2-4 校外实习、实践、实训基地。

## （六）创新创业教育

学校有开设创新创业学院，创新创业教育牵头单位为创新创业学院。拥有创新创业教育专职教师4人，就业指导专职教师9人，创新创业教育兼职导师130人；2019年，组织教师创新创业专项培训1场次，有120人次参加了创新创业专项培训。

设立创新创业教育实践平台7个，开设创新创业教育课程3门，开设职业生涯

规划及创业指导课程6门,开展创新创业讲座9次,设立创新创业奖学金8.5万元。

本学年学校共立项建设国家级大学生创新创业训练项目30个(其中创新23个,创业7个)。

※以上数据来源:表5-4-1创新创业教育情况,表6-6-1学生参加大学生创新创业训练计划情况。

## (七) 教学改革

我校获国家级新工科研究与实践项目2项,获国家级新农科研究与实践项目1项,省部级教学成果奖3项。(最近一届)

2019-2020学年,学校教师新增主持建设的省部级教学研究与改革项目22项,新增主持教育部产学研合作协同育人项目10项。

表 3-3 2019 年学校本科教学工程(质量工程)建设项目情况

项目类型	国家级项目数	省级项目数	总数
“四新”研究与实践项目	3	0	3
产学研合作协同育人项目	27	0	27
特色专业	4	7	11
一流专业	0	6	6
卓越人才教育培养计划项目	3	5	8
专业综合改革试点项目	1	6	7
精品资源共享课	0	22	22
精品开放课程	0	4	4
虚拟仿真实验教学项目	0	4	4
大学生校外实践教育基地	1	0	1
人才培养模式创新实验区	0	3	3
实验教学示范中心	0	4	4
双语示范课程	0	3	3
其他项目	0	4	4

## 四、“战疫情”线上教学开展情况

2019-2020学年度第二学期,根据《教育部应对新型冠状病毒感染肺炎疫情领导小组办公室关于在疫情防控期间做好普通高等学校在线教学组织与管理工作的指导意见》(教高厅〔2020〕2号)、省教育厅《关于江西省本科高校开展线上课程教学的指导意见》《关于做好高校线上线下教学衔接工作的通知》和《井

冈山大学 2020 年春季开学疫情防控期间教学调整工作预案》《井冈山大学 2020 年春季学生返校复学教学工作方案》等文件精神，学校自 2 月 24 日全面开展线上教学，5 月 16 日起学生分批返校复学。学生返校后，部分课程教学仍然坚持线上，部分课程调整为线下，教学工作总体平稳运行且顺利完成。

## **（一）疫情期间线上教学基本情况**

2019-2020 学年度第二学期学校共有 811 位教师利用学习通、钉钉、腾讯课堂、ZOOM 等平台实施线上教学，占专任教师数 75%。全校应开课程 1169 门，应开课程门次 2993，实际开展线上课程 891 门，实际开课门次 2319。累计有 14548 名和 1640006 人次学生参加了线上学习。

## **（二）主要做法**

### **1. 顶层设计，周密部署，部门协同**

自准备线上教学到本学期末结束，学校领导重视，职能部门周密部署，网络信息中心、校督导委、超星平台等协同作战，有力的保障了线上教学工作的顺利完成。

2 月 2 日和 6 日，学校先后两次召开了疫情防控工作会议，就疫情防控期间教学工作做专题研究。2 月 24 日正式开课前，学校分管教学副校长多次主持召开教务处、教学院长工作会议，研判线上教学工作，明确要求，解决难题，力促线上教学与课堂教学等质同效。3 月 20 日，学校校长、分管教学副校长召开各学院院长工作会议，听取了线上教学工作阶段汇报，总结经验，部署了后续工作任务。3 月 27 日和 4 月 20 日学校召开全校教学工作例会，分管教学副校长、教务处、各学院领导就线上教学质量保障，返校教学工作安排展开了集中研讨，达成了共识，推动了线上教学工作的深入开展。

职能部门根据学校防控工作整体安排，先后制定发布了《井冈山大学 2020 年春季开学疫情防控期间教学调整工作预案》《教务处关于做好 2020 年春季课程线上教学工作的通知》《教务处关于做好 2020 年春季实践教学工作的通知》《井冈山大学网络教学直播教程》《关于开展在线教学和质量监控的几点说明》《井冈山大学 2020 年春季学生返校复学教学工作方案》等一系列规范与说明，有力保障了线上教学工作的规范与开展。

线上开课之初，网络信息部门创建“井大网络教学交流群”，与教务处、超星技术人员共同就超星泛雅教学平台上网络课程的建设、学习通的使用等问题为我校教师答疑解惑，帮助教师建课、用课。校督导委对线上课程教学进行了多次专项督导，及时反馈各种教学信息，促进了线上教学工作的不断完善和改进。

## **2. 加强教学监控和信息反馈，促进线上教学有序规范，完善提高**

在整个线上教学过程中，学校督导委多次开展专项督导检查，不断总结经验，提出合理化建议，促进了线上教学有序规范开展。教务处和各学院教务科共同努力，实施线上教学数据的周报制，根据教学数据不断督促学院和老师积极改进线上教学。教务处还通过问卷调查、学生信息员等途径了解掌握线上教学开展的情况，并针对学生反馈的问题不断调整改进线上教学，有力的促进了线上教学的完善提高。

## **3. 坚持问题导向、持续改进，不断完善提高线上教学质量**

针对学校网络课程建设现状明显不足，学校坚持问题导向，不断鼓励老师采用多种方式，不断充实课程内容，改进课程教学质量。一是允许部分教师边教边改，不断完善课程建设，持续改进教学方式，保障教学质量；二是督促外地滞留教师待疫情缓和回到吉安后尽快建课实施线上教学，尽量补上课时；三是强化线上教学周报制，通过周报数据不断发现线上教学中存在的问题，及时跟进解决；四是多种手段并进，利用督导和学生调查反馈教学质量，把握最新教学动态，改进教学中出现的问题。

### **（三）特色创新**

#### **1. 以赛促建，不断提升课程建设质量**

学校借助江西省本科高校防疫期间线上教学优质课程评选活动，推动线上课程建设和教学质量的提高。教务处印发了《关于做好江西省防疫期间线上教学优质课评选活动的通知》，制定了详细申报工作指南，鼓励我校教师积极参与，做好申报材料的准备工作。一是要求老师按照学校课程建设规范和活动评选标准，修改完善课程网站内容，强化课程资源建设；二是从政策支持上明确“获‘线上教学优质课’称号的课程将优先参与国家级、省级、校级一流课程推荐与评审。”“获奖项目将按照《井冈山大学教学工作奖励办法》认定为获省级奖励”，为申报工作提供了强有力的保障；三是强化了对课程的建设申报工作的指导、培训。在本次江西省本科高校防疫期间线上教学优质课程申报过程中，我校共有 72 门课程申报，教师参与非常踊跃。在 4 月初，教务处对全校申报老师进行了集中培训，促进了课程建设质量的进一步提高。

#### **2. 坚持线上教学与一流课程建设的相互融合相互促进**

学校不仅视本次线上教学工作是一次重大挑战，更是把本次线上教学视为推动我校一流本科课程建设、促进线上线下混合式教学改革的重要机遇。学校上下基本上形成了共识，本次线上课程教学实践，不仅能提升教师信息化教学水平，也是学校 SPOC 课程的一次重大实践，在无形中提升了老师对包括线上线下混合式课程在内的一流本科课程的认识，极大推动了我校一流本科课程建设。

## **（四）取得成效**

学校通过调查问卷的方式，组织了线上教学学生满意度问卷调查。结果显示：在线教学的课堂互动感受方面，感到很满意的占 33.04%，感到满意占 40.00%，满意以上比例达到 73.04%；在任课老师的课后在线答疑方面，感到很满意的占 40.38%，感到满意占 45.23%，满意以上比例达到 85.61%；对在线教学总体印象方面，64.79%的学生认为整体不错，15.30%的学生认为部分不错，10.09%的学生认为不如线下授课。

## **（五）改进方向**

### **1. 进一步提高线上课程建设质量**

学校网络课程建设起步较晚，课程视频资源较少，质量不高，学生自主使用平台自学难度较大，效果不好，实际上影响了高质量的线上线下混合式教学开展。虽然本次疫情期间，学校老师可以从中国大学 MOOC、智慧树、学堂在线等平台上学习优质的课程资源，较大的改善了我们自己的课程资源，但深度消化融合各平台的优质资源为我所用，立足自身资源建设高质量的线上课程等有待进一步完善提高。

### **2. 进一步加强线上教学平台建设**

学校非常重视本次线上课程教学，但由于多种原因，学校只建有超星泛雅一个教学平台，无法适应全部课程的线上教学，更无法满足实验实训课程的教学，对全校课程教学进度有较大影响，返校复学后部分课程只能采取集中授课或做时间上的调整。

### **3. 进一步提高线上教学平台应用水平**

本次线上课程教学，我校教师主要采用超星学习通、钉钉、ZOOM、微信群、腾讯会议、腾讯课堂等多种线上教学平台授课。鉴于大多数老师是第一次使用这些平台授课，使用熟练度不够，不同的平台在线上教学时，教学效果有不同程度的差异。其次，较多教师使用平台仅仅限于 45 分钟内的授课，平台其它功能的使用较少，平台应用水平层次较低，与信息技术深度融合课程教学的要求相差较大。

### **4. 进一步提高线上线下混合式教学效果**

一是学习通等智慧教学工具的使用还不熟练。疫情之初，很多老师对线上教学模式首次接触，对学习通等教学工具的使用是从零开始，虽然经过多次培训，但与熟练使用差距甚大；二是教务处一再强调要给学生足够的学习指导，要强化

课后作业、习题及讨论等过程性教学。但由于多种原因，较多课程只重视课中的线上教学，疏于课前预习和课后辅导，导致大多数学生课外学习流于形式，无法监管，学习质量有待进一步提高。

## 五、专业培养能力

### （一）专业培养目标

学校本科人才培养总目标是培养科学基础、实践能力、人文素养相互融合的应用型、复合型高级专门人才，培养“基层骨干、地方中坚”。为促进这一人才培养目标的贯彻落实，根据学校向应用方向转变的发展战略，结合经济社会发展需要和行业需求，学校在总结 2018 版本科培养方案执行情况基础上，对 2020 版本科人才培养方案进行了修订，要求各专业根据学校人才培养总目标，结合专业认证要求，参考专业类国家教学质量标准（教学指导委员会相关规范），以及经济社会发展对人才规格提出的新要求，精准专业定位，确定本专业人才培养的具体目标。

### （二）专业课程体系建设

#### 1. 课程体系总体结构

学校构建了“通识课程+学科基础课程+专业基础课程+专业方向课程（限选）+专业拓展课程（任选）”的五模块课程体系；师范类专业构建了“通识课程+学科基础课程+专业基础课程+教师教育课程+专业专题课程（限选）”。其中，小学教育专业构建“通识课程+学科基础课程+专业必修课程+教师教育课程+专业方向课程（限选）”。

表 4-1 课程体系总体结构

课程模块	课程性质	课程领域	课程设置
通识课程	必修	思想政治教育	思政理论课；形势与政策；井冈山精神教育（校本）
	必修	语言与工具	大学英语（1-2）
	限选		大学英语拓展课程（1-2）
	限选		大学语文
	必修		大学计算机基础
	必修	身心健康	军事理论
	必修		军事技能
	必修		大学体育（1-4）（含体质健康测试）

课程模块	课程性质	课程领域	课程设置
	必修		大学生心理健康教育
	必修	创新创业	大学生创新创业基础 (理论+课外实践)
	必修		大学生涯规划与就业指导
	任选	科学文化素质	人文与社科类
			艺术与审美类
			科学与技术类
学科基础课程	必修	专业大类基础知识与技能	专业大类基础课程
	限选		专业大类拓展课程
专业基础课程	必修	专业基础知识与基本技能	参照国家标准设置
专业方向课程	限选	本专业多元方向课程	结合办学基础和社会需求设置 (非师范类专业)
教师教育课程	必修	教育教学专业知识与技能	参照师范类专业认证标准设置 (师范类专业)
	任选		
专业拓展课程	任选	专业知识拓展	课程来源多元化(非师范类专业)
专题课程	限选	与中小学教材相关专题	参照中小学各科课程标准要求设置 (师范类专业)
实践环节	必修	集中性实践	校内外专项与综合性专业实践
	限选	第二课堂实践	第二课堂实践育人活动

## 2. 实践教学体系

根据能力培养层次性与渐进性的特点,学校设计了四年一贯的实践教育体系,应用类专业鼓励与企事业单位共建实践类、项目化课程,设立毕业前专业技能达标考核环节,提高实践学分(时)比例。建立了三模块结合、梯度推进的专业实践教学体系:(1)课内实验实训+独立的实验实训课程+集中性训练环节的专业技能训练体系;(2)专业见习+综合实践项目+毕业实习+毕业论文(设计)的专业实践体系;(3)第二课堂实践育人活动。

表 4-2 实践教学体系

类型	修读方式	课程设置	实施方式
课程实践教学	必修	理论课含实验(实训)内容,不独立设课	课内教学
		独立设置实验(实训)课程	课内教学

类型	修读方式	课程设置	实施方式
专业实践环节		思政课程综合实践	课外实践
		军事技能（同步实施入学教育）	集中实践
		综合性、设计性实验（实训）项目	集中实践或课外实践
		专业技能综合考核	集中实施
		大学生创新创业训练	集中与分散结合
		专业见习	集中与分散结合
		毕业实习	集中与分散结合
		毕业论文（设计）	课外实践
第二课堂实践育人活动	必修	执行《井冈山大学第二课堂实践育人活动学分认定办法》的规定。	课外实践
		劳动周	课外实践

修订后各专业培养方案学时学分情况分别见表 4-3，表 4-4。

表 4-3 专业培养方案情况表

序号	专业名称	总学时	总学分	必修课学分	选修课学分	集中实践环节学分	课内教学学分	实验教学学分	课外科技活动学分	实践教学学分比例 (%)
1	康复治疗学	2504	198	166	31.5	63	102	31.5	1	47.85
2	社会体育指导与管理	2202	167	110	57	29	95.5	41	1	42.04
3	护理学	2399	195	168	26.5	60.5	112.5	20.5	1	41.65
4	美术学	2655	160	118	42.5	27	92.5	39.5	1	41.56
5	临床医学	3492	253	221	32.5	64	150.5	37.5	1	40.12
6	学前教育	2432	155	133	22	26	92	36	1	40
7	舞蹈表演	3024	172	113	59	21	102	47.5	1	39.94
8	运动训练	2488	159	133	26	28	96.9	32.6	1	38.23
9	体育教育	2691	169	141	28	28	104	36	1	37.87
10	视觉传达设计	2772	160	109	51.5	21	99.5	38.5	1	37.19

序号	专业名称	总学时	总学分	必修课学分	选修课学分	集中实践环节学分	课内教学学分	实验教学学分	课外科技活动学分	实践教学学分比例(%)
11	日语	2559	177	135	42	41	113	22	1	35.59
12	广播电视编导	2077	153	102	51	29.5	98.5	24	1	34.97
13	通信工程	2567	179	121	58	30	116.5	31.5	1	34.36
14	计算机科学与技术	2345	170	126	44	28	112.5	28.5	1	33.24
15	园林	2325	115	59.5	55.5	17.6	76.4	20	1	32.7
16	中医学	3343	258	191	67	64	172.5	20	1	32.62
17	预防医学	3626	246	202	43.5	36	165.5	43	1	32.18
18	口腔医学	3209	221	191	30.5	41.5	150	28.5	1	31.67
19	软件工程	2306	165	126	39	25	113	26	1	30.91
20	药学	2705	171	127	44.5	22	118	30	1	30.41
21	电子信息科学与技术	2530	175	124	51	24.5	121	28.5	1	30.29
22	数据科学与大数据技术	2493	172	124	48	23.5	119.5	28	1	29.94
23	生物医学工程	2518	181	140	41	36.5	126	17.5	1	29.83
24	机械设计制造及其自动化	2392	181	140	41	36.5	126	17.5	1	29.83
25	环境设计	2548	157	97.5	59.5	21	110	25	1	29.3
26	小学教育	2008	147	115	32	25	103	18	1	29.25
27	汉语国际教育	2290	170	117	53	29.5	119.5	20	1	29.12
28	网络工程	2463	167	102	65	20	118	27.5	1	28.53
29	化学	2572	167	114	52.5	25.5	118.5	21.5	1	28.23
30	新闻学	2309	159	122	37	23	113.16	21.84	1	28.2
31	西班牙语	2573	177	128	49	20	127	29	1	27.68
32	化学工程与工艺	2534	168	126	42	27	120.5	19.5	1	27.68
33	音乐学	2622	161	138	23	25	115.1	19.4	1	27.66
34	物理学	2572	180	157	23	28	129.5	21.5	1	27.5
35	社会工作	2324	166	119	47	24.5	119.5	21	1	27.41
36	英语	2497	177	120	57	25	128	23	1	27.12
37	应用化学	2520	156	118	38.5	19	113.5	22.5	1	26.6
38	建筑学	2797	217	159	58.5	46	159.5	10.5	1	26.04
39	德语	2627	177	128	49	20	130	26	1	25.99
40	材料成型及控制工程	2362	179	129	50.5	36	131.5	10.5	1	25.98
41	旅游管理	2156	157	110	47	24	115	16.5	1	25.88
42	生物科学	3321	175	139	36	28	128.5	17	1	25.79
43	电气工程及其自动化	2343	173	117	56	31	127.5	13.5	1	25.72

序号	专业名称	总学时	总学分	必修课学分	选修课学分	集中实践环节学分	课内教学学分	实验教学学分	课外科技活动学分	实践教学学分比例 (%)
	动化									
44	环境工程	2337	166	126	40	30.5	122	12	1	25.68
45	应用物理学	2560	163	123	39.5	10	120	31.5	1	25.54
46	生物技术	2702	177	123	53.5	25	130.5	20	1	25.5
47	动画	2565	157	112	45	18	116	22	1	25.48
48	法学	2001	165	108	57.5	25.5	123	15.5	1	24.85
49	应用心理学	2253	159	121	38	21	118.5	18	1	24.61
50	商务英语	2746	175	107	68.5	11	131	32	1	24.57
51	思想政治教育	1917	143	95.5	47	27	106.5	8	1	24.56
52	工程管理	2338	178	151	27	37	133	6.5	1	24.51
53	环境科学	2332	162	120	42	29	121	10.5	1	24.46
54	建筑环境与能源应用工程	2382	180	130	50.5	35	135	9	1	24.44
55	材料化学	2548	168	120	48.5	22	126	19	1	24.4
56	历史学	2333	170	138	32	29	128	12	1	24.12
57	市场营销	2329	160	112	48	24	120.5	14.5	1	24.06
58	汉语言文学	2836	170	130	40	30	128.18	10.82	1	24.01
59	土木工程	2370	180	138	42	34	135.5	9	1	23.96
60	政治学与行政学	2325	162	103	59	26	124	11	1	22.84
61	公共事业管理	2239	159	99	60	21.5	122	14.5	1	22.64
62	数学与应用数学	2439	173	127	46	24	133	14.5	1	22.32
63	会计学	2252	160	116	44	24	123.5	11.5	1	22.19
64	经济学	2266	160	106	54.5	24	126	9	1	20.63
65	中国共产党历史	1896	146	112	34	26	114.5	4	1	20.62
66	统计学	2493	174	131	43	21	138	14	1	20.11
67	国际经济与贸易	2528	168	122	46.5	19	138.5	9.5	1	16.96

※以上数据来源：表 1-4-1 专业基本情况，表 4-2 专业培养计划。

表 4-4 专业培养方案学分结构

学科	专业平均总学分	专业平均实践教学环节学分比例 (%)	学科	专业平均总学分	专业平均实践教学环节学分比例 (%)
哲学	--	--	医学	244.25	34.15
法学	156.2	24.06	管理学	163.25	23.15
工学	176.81	28.37	教育学	159.25	37.35
理学	170.61	28.06	经济学	163.83	20.99

学科	专业平均总学分	专业平均实践教学环节学分比例(%)	学科	专业平均总学分	专业平均实践教学环节学分比例(%)
农学	170.5	33.14	历史学	165	19.87
文学	172.27	27.36	艺术学	160.73	33.56

※数据来源：表 1-5-1 专业基本情况,表 4-2 专业培养计划

### (三) 专业教学条件

各专业专任教师和教学资源均能满足教学的需要,具体情况见表 4-5、表 4-6、表 4-7。

表 4-5 各专业专任教师与本科生情况

序号	专业名称	授课教师			本科学生数	学生与本学院授课教师之比	学年内学生流动净值
		本学院授课教师数	外学院授课教师数	具有高级职称的授课教师数			
1	国际经济与贸易	17	0	7	203	11.94	-1
2	环境设计	20	0	10	239	11.95	0
3	政治学与行政学	21	3	15	156	7.43	-15
4	学前教育	14	4	10	187	13.36	-6
5	德语	7	2	1	119	17.00	-1
6	美术学	16	5	11	191	11.94	0
7	运动训练	30	1	16	216	7.20	0
8	广播电视编导	16	1	9	342	21.38	0
9	工程管理	16	10	3	231	14.44	-3
10	音乐学	25	8	11	441	17.64	0
11	旅游管理	16	11	9	239	14.94	-11
12	广播电视学	13	0	2	26	2.00	0
13	思想政治教育	13	14	17	199	15.31	7
14	应用心理学	13	2	11	182	14.00	0
15	小学教育	13	11	16	337	25.92	20
16	体育教育	34	8	28	324	9.53	0
17	中医学	33	7	15	473	14.33	15
18	生物医学工程	7	11	3	191	27.29	-14
19	文物与博物馆学	5	2	1	17	3.40	-34
20	数学与应用数学	16	6	10	395	24.69	15
21	法学	15	0	8	440	29.33	35

序号	专业名称	授课教师			本科学生数	学生与本学院授课教师之比	学年内学生流动净值
		本学院授课教师数	外学院授课教师数	具有高级职称的授课教师数			
22	生物科学	26	20	32	338	13.00	5
23	建筑学	17	0	1	181	10.65	-3
24	中国共产党历史	16	15	14	123	7.69	-3
25	视觉传达设计	22	0	13	292	13.27	0
26	社会工作	15	1	9	187	12.47	-14
27	物理学	17	7	14	224	13.18	1
28	日语	7	0	1	127	18.14	4
29	公共事业管理	22	4	12	171	7.77	-22
30	应用化学	23	5	15	110	4.78	-3
31	化学工程与工艺	18	8	13	230	12.78	-11
32	材料成型及控制工程	15	9	15	156	10.40	-17
33	通信工程	15	9	7	330	22.00	-4
34	临床医学	58	16	30	1258	21.69	0
35	英语	35	7	21	513	14.66	24
36	网络工程	17	7	12	145	8.53	7
37	环境科学	5	0	3	0	0.00	-1
38	应用物理学	19	3	13	89	4.68	-4
39	电气工程及其自动化	11	9	8	265	24.09	4
40	护理学	24	6	13	455	18.96	-14
41	预防医学	31	8	16	305	9.84	4
42	统计学	14	3	5	168	12.00	0
43	动画	22	0	11	166	7.55	0
44	舞蹈表演	7	0	2	258	36.86	0
45	药学	19	8	13	264	13.89	-1
46	市场营销	15	6	8	261	17.40	-11
47	园林	12	5	10	212	17.67	0
48	口腔医学	26	10	12	300	11.54	0
49	软件工程	17	8	13	368	21.65	14
50	社会体育指导与管理	26	3	15	229	8.81	0
51	经济学	22	4	13	368	16.73	2

序号	专业名称	授课教师			本科学生数	学生与本学院授课教师之比	学年内学生流动净值
		本学院授课教师数	外学院授课教师数	具有高级职称的授课教师数			
52	汉语国际教育	18	7	13	162	9.00	-2
53	材料化学	23	6	11	206	8.96	-5
54	康复治疗学	28	8	12	233	8.32	3
55	生物技术	18	12	18	231	12.83	-3
56	建筑环境与能源应用工程	8	11	3	117	14.63	-7
57	汉语言文学	43	7	37	611	14.21	28
58	会计学	22	1	10	490	22.27	7
59	历史学	11	5	9	178	16.18	3
60	商务英语	24	7	7	230	9.58	16
61	土木工程	22	17	7	582	26.45	-1
62	化学	15	15	16	302	20.13	4
63	新闻学	20	3	11	233	11.65	-5
64	电子信息科学与技术	16	10	9	438	27.38	2
65	计算机科学与技术	21	11	19	532	25.33	0
66	机械设计制造及其自动化	33	13	28	625	18.94	1
67	环境工程	13	13	14	412	31.69	-4

※以上数据来源：表 1-4-1 专业基本情况，表 5-1-1 开课情况，表 5-1-2 专业课教学实施情况表，表 1-5-1 教职工基本信息，表 1-6 本科生基本情况，表 6-2-1 本科生转专业情况。本表格中授课教师只统计专业课教师，不含外聘人员，含离职人员。

表 4-6 各专业授课教师授课情况

序号	专业名称	授课教师		高级职称		教授		其中为低年级授课教授		具有硕士、博士学位	
		总数	承担课程门数	数量	比例 (%)	数量	比例 (%)	数量	比例 (%)	数量	比例 (%)
1	西班牙语	8	18	0	0.00	0	0.00	0	0.00	8	100.00
2	法学	15	41	8	53.33	1	6.67	1	100.00	15	100.00
3	信息与计算科学	2	2	0	0.00	0	0.00	0	0.00	2	100.00
4	德语	10	37	1	10.00	0	0.00	0	0.00	10	100.00
5	文物与博物馆学	7	18	1	14.29	0	0.00	0	0.00	7	100.00

序号	专业名称	授课教师		高级职称		教授		其中为低年级授课教授		具有硕士、博士学位	
		总数	承担课程门数	数量	比例(%)	数量	比例(%)	数量	比例(%)	数量	比例(%)
6	建筑环境与能源应用工程	19	29	3	15.79	0	0.00	0	0.00	19	100.00
7	网络工程	24	30	12	50.00	2	8.33	2	100.00	23	95.83
8	土木工程	40	44	7	17.50	1	2.50	1	100.00	38	95.00
9	广播电视编导	17	40	9	52.94	1	5.88	1	100.00	16	94.12
10	材料化学	29	45	11	37.93	4	13.79	4	100.00	27	93.10
11	思想政治教育	27	33	17	62.96	5	18.52	5	100.00	25	92.59
12	工程管理	26	39	3	11.54	0	0.00	0	0.00	24	92.31
13	汉语国际教育	26	37	13	50.00	4	15.38	4	100.00	24	92.31
14	化学工程与工艺	26	45	13	50.00	2	7.69	1	50.00	24	92.31
15	广播电视学	13	21	2	15.38	0	0.00	0	0.00	12	92.31
16	新闻学	23	41	11	47.83	1	4.35	1	100.00	21	91.30
17	应用物理学	22	28	13	59.09	7	31.82	5	71.43	20	90.91
18	应用化学	28	45	15	53.57	8	28.57	6	75.00	25	89.29
19	旅游管理	27	57	9	33.33	3	11.11	2	66.67	24	88.89
20	经济学	26	37	13	50.00	3	11.54	3	100.00	23	88.46
21	公共事业管理	26	43	12	46.15	3	11.54	2	66.67	23	88.46
22	商务英语	34	60	7	20.59	1	2.94	0	0.00	30	88.24
23	建筑学	17	33	1	5.88	0	0.00	0	0.00	15	88.24
24	统计学	17	29	5	29.41	1	5.88	1	100.00	15	88.24
25	社会工作	17	37	9	52.94	2	11.76	1	50.00	15	88.24
26	园林	17	37	10	58.82	2	11.76	1	50.00	15	88.24
27	软件工程	25	30	13	52.00	3	12.00	3	100.00	22	88.00
28	物理学	24	30	14	58.33	8	33.33	7	87.50	21	87.50
29	生物科学	48	56	32	66.67	12	25.00	6	50.00	42	87.50

序号	专业名称	授课教师		高级职称		教授		其中为低年级授课教授		具有硕士、博士学位	
		总数	承担课程门数	数量	比例(%)	数量	比例(%)	数量	比例(%)	数量	比例(%)
30	计算机科学与技术	32	22	19	59.38	5	15.63	3	60.00	28	87.50
31	政治学与行政学	24	40	15	62.50	5	20.83	3	60.00	21	87.50
32	材料成型及控制工程	24	37	15	62.50	7	29.17	6	85.71	21	87.50
33	中国共产党历史	31	37	14	45.16	4	12.90	4	100.00	27	87.10
34	生物技术	30	44	18	60.00	7	23.33	5	71.43	26	86.67
35	应用心理学	15	36	11	73.33	5	33.33	4	80.00	13	86.67
36	电气工程及其自动化	20	31	8	40.00	2	10.00	2	100.00	17	85.00
37	环境工程	26	40	14	53.85	3	11.54	3	100.00	22	84.62
38	英语	49	70	25	51.02	4	8.16	2	50.00	41	83.67
39	通信工程	24	31	7	29.17	1	4.17	0	0.00	20	83.33
40	生物医学工程	18	34	3	16.67	0	0.00	0	0.00	15	83.33
41	会计学	23	33	10	43.48	0	0.00	0	0.00	19	82.61
42	国际经济与贸易	17	32	7	41.18	1	5.88	1	100.00	14	82.35
43	市场营销	21	39	8	38.10	4	19.05	4	100.00	17	80.95
44	电子信息科学与技术	26	38	9	34.62	2	7.69	2	100.00	21	80.77
45	环境科学	5	5	3	60.00	0	0.00	0	0.00	4	80.00
46	预防医学	40	64	16	40.00	4	10.00	4	100.00	32	80.00
47	数学与应用数学	25	24	13	52.00	3	12.00	2	66.67	20	80.00
48	康复治疗学	38	51	12	31.58	1	2.63	1	100.00	30	78.95
49	小学教育	28	32	17	60.71	6	21.43	5	83.33	22	78.57
50	运动训练	32	42	17	53.13	2	6.25	2	100.00	25	78.13
51	药学	27	58	13	48.15	2	7.41	2	100.00	21	77.78
52	日语	9	31	1	11.11	0	0.00	0	0.00	7	77.78

序号	专业名称	授课教师		高级职称		教授		其中为低年级授课教授		具有硕士、博士学位	
		总数	承担课程门数	数量	比例(%)	数量	比例(%)	数量	比例(%)	数量	比例(%)
53	汉语言文学	52	47	39	75.00	12	23.08	11	91.67	40	76.92
54	护理学	30	49	13	43.33	0	0.00	0	0.00	23	76.67
55	化学	32	34	18	56.25	7	21.88	6	85.71	24	75.00
56	机械设计制造及其自动化	46	39	28	60.87	9	19.57	5	55.56	34	73.91
57	音乐学	34	54	11	32.35	0	0.00	0	0.00	25	73.53
58	临床医学	74	76	30	40.54	6	8.11	2	33.33	53	71.62
59	口腔医学	38	61	13	34.21	2	5.26	1	50.00	27	71.05
60	社会体育指导与管理	30	36	16	53.33	2	6.67	2	100.00	21	70.00
61	体育教育	43	34	29	67.44	5	11.63	5	100.00	30	69.77
62	舞蹈表演	9	26	2	22.22	0	0.00	0	0.00	6	66.67
63	中医学	41	74	15	36.59	2	4.88	2	100.00	27	65.85
64	学前教育	20	46	11	55.00	3	15.00	3	100.00	13	65.00
65	历史学	22	29	15	68.18	4	18.18	3	75.00	14	63.64
66	环境设计	20	42	10	50.00	3	15.00	3	100.00	12	60.00
67	美术学	21	37	11	52.38	4	19.05	4	100.00	12	57.14
68	动画	22	39	11	50.00	3	13.64	3	100.00	12	54.55
69	视觉传达设计	22	44	13	59.09	4	18.18	2	50.00	12	54.55

※以上数据来源：表 1-4-1 专业基本情况，表 1-5-1 教职工基本信息，表 1-5-3 外聘教师基本信息，表 1-5-4 附属医院师资情况，表 5-1-1 开课情况，表 5-1-2 专业课教学实施情况表。本表格只统计专业课的授课情况、含外聘教师统计。

表 4-7 各专业授课教师结构

序号	专业名称	授课教师数	职称			学位			年龄				学缘		
			教授	副教授	其他	博士	硕士	其他	35岁及以下	36-45岁	46-55岁	56岁及以上	本校	外校	
														境内	境外
1	临床医学	74	6	21	47	13	40	21	7	32	32	3	0	72	0
2	汉语言文学	52	12	25	15	22	18	12	1	17	29	5	0	48	2

序号	专业名称	授课教师数	职称			学位			年龄				学缘		
			教授	副教授	其他	博士	硕士	其他	35岁及以下	36-45岁	46-55岁	56岁及以上	本校	外校	
														境内	境外
	学														
3	英语	49	4	17	28	5	36	8	9	14	23	3	0	39	3
4	生物科学	48	12	19	17	31	11	6	9	16	21	2	0	46	0
5	机械设计制造及其自动化	46	9	19	18	21	13	12	1	21	19	5	0	46	0
6	体育教育	43	5	23	15	10	20	13	3	20	14	6	0	41	1
7	中医学	41	2	10	29	5	22	14	2	18	18	3	0	39	0
8	预防医学	40	4	10	26	10	22	8	7	12	20	1	0	39	0
9	土木工程	40	1	6	33	12	26	2	12	19	8	1	0	38	1
10	口腔医学	38	2	9	27	5	22	11	5	15	18	0	0	33	1
11	康复治疗学	38	1	10	27	6	24	8	4	13	18	3	0	35	0
12	音乐学	34	0	11	23	3	22	9	8	18	7	1	0	29	4
13	商务英语	34	1	6	27	5	25	4	8	15	10	1	0	28	3
14	化学	32	7	9	16	17	7	8	5	10	11	6	0	29	1
15	计算机科学与技术	32	5	14	13	9	19	4	1	17	11	3	0	31	1
16	运动训练	32	2	14	16	9	16	7	2	17	11	2	0	30	1
17	中国共产党历史	31	4	10	17	17	10	4	1	12	17	1	0	31	0
18	社会体育指导与管理	30	2	13	15	5	16	9	2	13	11	4	0	28	1
19	护理学	30	0	13	17	2	21	7	3	14	10	3	0	30	0
20	生物技术	30	7	11	12	23	3	4	10	10	8	2	0	30	0
21	材料化学	29	4	7	18	21	6	2	8	11	7	3	0	29	0
22	小学教育	28	6	10	12	11	11	6	1	11	14	2	0	21	3
23	应用化学	28	8	5	15	19	6	3	6	6	13	3	0	28	0
24	旅游管理	27	3	6	18	10	14	3	3	16	7	1	0	24	3
25	思想政治教育	27	5	12	10	15	10	2	1	9	16	1	0	27	0
26	药学	27	2	11	14	8	13	6	4	9	12	2	0	27	0

序号	专业名称	授课教师数	职称			学位			年龄				学缘		
			教授	副教授	其他	博士	硕士	其他	35岁及以下	36-45岁	46-55岁	56岁及以上	本校	外校	
														境内	境外
27	经济学	26	3	10	13	7	16	3	3	11	10	2	0	24	2
28	汉语国际教育	26	4	9	13	11	13	2	2	13	10	1	0	24	1
29	化学工程与工艺	26	2	10	14	18	6	2	5	13	7	1	0	26	0
30	环境工程	26	3	11	12	14	8	4	3	17	5	1	0	26	0
31	工程管理	26	0	3	23	6	18	2	6	15	4	1	0	25	1
32	公共事业管理	26	3	9	14	11	12	3	4	13	7	2	0	26	0
33	电子信息技术	26	2	7	17	11	10	5	3	12	9	2	0	26	0
34	软件工程	25	3	10	12	8	14	3	1	13	11	0	0	24	1
35	数学与应用数学	25	3	7	15	9	11	5	2	8	12	3	0	22	0
36	材料成型及控制工程	24	7	8	9	12	9	3	0	16	5	3	0	24	0
37	政治学与行政学	24	5	10	9	13	8	3	2	11	8	3	0	24	0
38	物理学	24	8	5	11	11	10	3	2	7	9	6	0	24	0
39	通信工程	24	1	6	17	6	14	4	1	13	7	3	0	24	0
40	网络工程	24	2	10	12	13	10	1	2	14	7	1	0	24	0
41	会计学	23	0	10	13	7	12	4	4	8	9	2	0	22	1
42	新闻学	23	1	10	12	3	18	2	5	9	9	0	0	21	2
43	应用物理学	22	7	6	9	14	6	2	2	9	8	3	0	22	0
44	历史学	22	4	5	13	7	7	8	1	6	11	4	0	16	0
45	动画	22	3	8	11	1	11	10	3	9	7	3	0	21	1
46	视觉传达设计	22	4	9	9	0	12	10	2	9	9	2	0	21	1
47	美术学	21	4	7	10	1	11	9	1	7	9	4	0	21	0
48	市场营销	21	4	4	13	3	14	4	2	12	5	2	0	20	1
49	学前教育	20	3	7	10	2	11	7	1	8	9	2	0	17	1
50	电气工程	20	2	6	12	11	6	3	2	9	9	0	0	20	0

序号	专业名称	授课教师数	职称			学位			年龄				学缘		
			教授	副教授	其他	博士	硕士	其他	35岁及以下	36-45岁	46-55岁	56岁及以上	本校	外校	
														境内	境外
	及其自动化														
51	环境设计	20	3	7	10	1	11	8	3	7	6	4	0	20	0
52	建筑环境与能源应用工程	19	0	3	16	8	11	0	2	11	4	2	0	19	0
53	生物医学工程	18	0	3	15	5	10	3	2	7	9	0	0	18	0
54	建筑学	17	0	1	16	1	14	2	6	9	1	1	1	16	0
55	广播电视编导	17	1	8	8	2	14	1	5	3	9	0	0	16	1
56	统计学	17	1	4	12	8	7	2	2	8	7	0	0	16	1
57	园林	17	2	8	7	7	8	2	4	7	6	0	0	17	0
58	社会工作	17	2	7	8	7	8	2	3	8	5	1	0	16	0
59	国际经济与贸易	17	1	6	10	3	11	3	3	9	3	2	0	15	2
60	应用心理学	15	5	6	4	6	7	2	0	6	6	3	0	14	1
61	法学	15	1	7	7	4	11	0	0	8	7	0	0	14	1
62	广播电视学	13	0	2	11	1	11	1	4	6	3	0	0	11	2
63	德语	10	0	1	9	1	9	0	4	3	2	1	0	6	3
64	舞蹈表演	9	0	2	7	0	6	3	6	3	0	0	0	7	0
65	日语	9	0	1	8	2	5	2	3	4	2	0	0	5	2
66	文物与博物馆学	7	0	1	6	4	3	0	3	2	2	0	0	5	2
67	环境科学	5	0	3	2	3	1	1	0	4	1	0	0	5	0

※以上数据来源：表 1-5-1 教职工基本信息，表 1-5-2 教职工其他信息，表 1-5-3 外聘教师基本信息，表 1-5-4 附属医院师资情况，表 5-1-1 开课情况，表 5-1-2 专业课教学实施情况。本表格只统计专业课的授课情况、含外聘教师统计。

## （四）师风师德与学风建设

### 1. 师风师德建设

学校高度重视师风师德建设，采取各种措施加强师风师德建设工作。一是加强了组织建设。学校在成立了教师工作部的基础上，2019年12月，学校新成立

了井冈山大学师德建设与监督委员会，进一步强化了学校师德建设的总体规划、政策制定、宣传教育、检查评估工作，明确了涉嫌违反师德师风行为的调查和处理。二是强化了制度建设，学校在出台了《井冈山大学科研工作者学术不端行为处罚办法》（井大发〔2014〕12号）、《井冈山大学关于建立健全师德建设长效机制的实施办法》（井大党发〔2016〕12号）、《井冈山大学教学工作责任约谈制度》（井大发〔2017〕2号）、《井冈山大学教学责任事故认定与处理办法（修订）》（井大发〔2017〕9号）、《井冈山大学教师教学质量评价实施办法（修订）》（井大发〔2019〕35号）和《井冈山大学本科教学督导工作管理办法》（井大发〔2016〕7号）等文件的基础上，2019年12月，学校新出台了《井冈山大学教师师德失范行为处理办法（试行）》（井大发〔2019〕51号），构建了教育、宣传、考核、监督、激励、惩处“六位一体”的师德建设长效机制。三是强化了宣传教育。2020年4月，学校下发了《关于组织开展师德师风建设专题学习的通知》（人事字〔2020〕35号），开展了师德师风建设专题学习活动，在全校范围内组织教职工认真了《高等学校教师职业道德规范》（教人〔2011〕11号）等11个文件；2020年9月，学校下发了《关于做好组织教职工学习有关教学管理文件工作的通知》（教务字〔2020〕65号），组织全体专任教师、实验系列岗位人员和教学管理人员学习了《井冈山大学教师教学工作规范（修订）》等5个文件。

## 2.学风建设

学校秉承“广学坚守、勤思敏行”校训，坚持“文化引领、学业驱动、行为规训”，促进学风建设和学生良好行为习惯养成。

（1）营造健康校园文化，以文化促学风。将红色文化资源融入校园文化活动，开展红色励志教育培训，引导学生明确责任使命、树立坚定的理想信念。实施“井冈学子文明修身工程”，主要从晨读晨练着手，抓学生养成教育，帮助他们走下网络、走出宿舍、走向操场、走进教室，养成良好的学习、生活习惯。通过引导学生晚自习，培养学生自主学习的意识，营造良好的学风。开展主题团日活动，如“社会主义核心价值观”主题教育活动、“与信仰对话”主题讲座、“校长与大学生共话成长”交流会等，以丰富多彩的主题教育活动，对青年大学生进行思想政治引领和价值引领。举办大学生朗诵比赛、演讲比赛、辩论赛等专题活动，激发学生学习兴趣。

（2）加强课堂管理，以教风促学风。规范教师课堂管理职责，要求教师检查学生考勤和课堂笔记；引导教师改革教学方式方法，提升学生听课兴趣，减少学生“逃课、瞌睡、低头”现象。2018年至2020年，学校连续举办了3届优秀课堂笔记评选活动，引导学生形成正确的学习观；2018年，学校出台了《井冈

山大学课堂教学管理规定》(井大发〔2018〕6号),进一步加强了课堂教学管理。

(3) 加强课外学习指导,以学业促学风。2019年,学校新制订了《井冈山大学课程教学大纲管理办法》(井大发〔2019〕21号),要求每门课程教学大纲要明确学生的课外学习内容,每门课程的“授课计划”必须依据教学大纲,明确学生课外学习任务,设计课外学习活动,通过学习任务促进学生主动学习。教师上课第一周内必须将该门课程的“授课计划”发给全体学生,让学生知晓,并监督执行。同时,鼓励学生参与教师科研活动、学科与专业技能竞赛、创新创业训练等课外实践活动。

(4) 严格课程考核,以考风促学风。学校先后两次修改了《井冈山大学本专科学生学籍管理办法(修订)》(井大发〔2019〕10号),进一步加强学业预警、严格学分认定、成绩管理、留级规定、毕业要求和考勤制度;2020年严格执行了留级制度,有7名学生按规定进行了留级处理;修订了《井冈山大学本科生课程考核管理办法(修订)》(井大发〔2019〕10号),规范成绩评定、严格考核纪律、取消毕业清考、恢复期中考试。加大了平时成绩比重,平时成绩占40-50%,期末考核成绩占60-50%。期末考核成绩低于50分者,不计算平时成绩、直接按不及格处理;制订了《井冈山大学本科生课程重新学习管理办法(修订)》(井大发〔2019〕13号),规定规范了课程重修制度;制订《井冈山大学学生违纪处分办法(2019年修订)》(井大发〔2019〕2号),严格考试舞弊处理、旷课(旷考)处理。

## **(五) 立德树人落实机制**

### **1. 思政理论课程教学**

按照中共中央宣传部和教育部要求,结合地方丰富的红色资源,建立符合党和国家要求、充分融入地方红色资源的思政理论课程体系,在抓好上级要求开设思政理论课程建设基础上,不断完善《井冈山精神教育》校本课程,针对医学类专业新增开设《红医精神概论》;在抓好理论课堂教学基础上,不断探索思政理论课程的课外实践教学方式方法,推出了全体学生参与的“永远的井冈山课外实践系列活动”;不断完善思政理论课教师队伍建设,注重建设专兼职结合的思政课教师队伍。

### **2. 课程思政和专业思政**

根据不同专业人才培养特点和专业能力素质要求,学校要求在培养方案、教学大纲等重要教学文件的审定中把“价值引领”作为重要目标;在精品课程、重点课程的遴选立项、评比和验收中设置了“价值引领”或“德育功能”指标;把专业思政与一流专业建设结合起来,把课程思政与一流课程建设结合起来,在教师教学竞赛活动中开辟课程思政赛道,从而多层次促进课程思政的有效实施;以

优秀师德师风引领立德树人，以科学精神示范、专业价值引领和教育生活化的紧密结合，形成专业课教学与思想政治理论课教学紧密结合、同向同行的育人格局。

### 3.第二课堂育人体系

学校以井冈山精神办学育人的核心理念，以立德树人为使命，贯通设计与实施以井冈山精神办学育人特色、新生入学教育、思政理论课程、公共选修课程、校园文化建设和社会实践活动五大育人载体，把培养社会主义建设者和接班人这一本科教育的根本任务和以立德树人成效这一检验本科教育的根本标准落到实处。一是利用红色文化资源开展读书活动，撰写读书报告，参加课外教学演出活动等形式，创新了思政课程实践教学形式；二是开辟了传承红色基因第二课堂，通过观看学校创编的大型音乐舞蹈史诗《井冈山》、《理想信念高于天》、《井冈山精神展览馆》等课外教育形式，让学生近距离地直观触摸和感受井冈山精神；学校把“红色走读”作为假期学生思想政治教育的重要抓手，2020年，13046名在校生（不含在外实习生）中，全部参加了江西省爱国主义教育基地数字展馆“云游”活动。三是开展了红色励志教育活动。每学期从大一学生中选拔200名新生，组建“红色励志班”，利用井冈山的优质红色教育资源，以理论授课、现场教学等形式，引领青年大学生弘扬和传承井冈山精神，坚定理想信念，立志成才报国；四是建立了青年马克思主义培训工程，开设大学生骨干班，重点培养学生干部、优秀党团员，通过优秀模范引领大学生集体成长。依托“青年马克思主义者培养工程全国研究培训基地”，在我校高年级学生中遴选青年骨干，举办“井冈之星”大学生骨干培训班。每年举办一期，每期120人。通过理论学习、红色教育、挂职锻炼、生产劳动、学术研究等活动形式，培养用马克思主义中国化最新成果武装的青年马克思主义者，打造具有“井冈特色”的大学生骨干培养模式；五是用好红色资源中的“映山红”标志性元素。学校发布了《井冈山大学“映山红”文化育人项目实施方案（井大党字）[2019]1号》，成立了映山红青年学院，开展了映山红校园文化节，建立了“映山红国旗护卫班”，建设了“映山红红色文件广场”；六是建立“三场三馆”，红色文化广场、庐陵文化广场、生态文化广场，校史馆、井冈山精神展览馆、庐陵文化展览馆，丰富实践教学场所。

#### （六）专业人才培养情况

2019-2020学年，学校继续采取综合措施，努力克服疫情影响，努力提高毕业生就业率，我校2020届本科毕业生初次就业率为77.33%，各专业毕业率和就业具体情况见表4-8和表4-9。

表 4-8 各专业毕业生情况

序号	专业名称	应届 毕业生数	应届生中 未按时毕 业数	毕业率 (%)	学位授予 数	毕业生学位 授予率 (%)	应届毕 业生就 业人数	毕业生初 次就业率 (%)
1	法学	84	0	100.00	84	100.00	69	82.14
2	政治学与行政学	57	0	100.00	57	100.00	47	82.46
3	社会工作	51	0	100.00	51	100.00	45	88.24
4	公共事业管理	71	1	98.59	70	98.59	59	83.10
5	思想政治教育	62	0	100.00	62	100.00	59	95.16
6	中国共产党历史	34	0	100.00	34	100.00	24	70.59
7	汉语言文学	106	0	100.00	106	100.00	68	64.15
8	汉语国际教育	41	0	100.00	41	100.00	27	65.85
9	新闻学	53	0	100.00	53	100.00	42	79.25
10	广播电视学	35	0	100.00	35	100.00	25	71.43
11	广播电视编导	74	0	100.00	74	100.00	57	77.03
12	历史学	63	0	100.00	63	100.00	44	69.84
13	文物与博物馆学	33	0	100.00	33	100.00	26	78.79
14	英语	66	1	98.48	65	98.48	34	51.52
15	商务英语	52	0	100.00	52	100.00	35	67.31
16	日语	45	0	100.00	45	100.00	43	95.56
17	德语	32	0	100.00	32	100.00	29	90.63
18	经济学	76	1	98.68	75	98.68	69	90.79
19	国际经济与贸易	53	0	100.00	53	100.00	46	86.79
20	市场营销	63	0	100.00	63	100.00	56	88.89
21	会计学	139	1	99.28	138	99.28	121	87.05
22	财务管理	55	0	100.00	55	100.00	49	89.09
23	旅游管理	58	0	100.00	58	100.00	50	86.21
24	数学与应用数学	74	0	100.00	74	100.00	51	68.92

序号	专业名称	应届毕业生数	应届生中未按时毕业数	毕业率(%)	学位授予数	毕业生学位授予率(%)	应届毕业生就业人数	毕业生初次就业率(%)
25	信息与计算科学	42	1	97.62	41	97.62	25	59.52
26	统计学	59	0	100.00	59	100.00	36	61.02
27	物理学	27	0	100.00	27	100.00	12	44.44
28	应用物理学	45	1	97.78	44	97.78	37	82.22
29	机械设计制造及其自动化	153	4	97.39	149	97.39	113	73.86
30	材料成型及控制工程	53	0	100.00	53	100.00	42	79.25
31	电气工程及其自动化	72	0	100.00	72	100.00	53	73.61
32	生物医学工程	50	0	100.00	50	100.00	39	78.00
33	土木工程	63	0	100.00	63	100.00	55	87.30
34	建筑环境与能源应用工程	37	0	100.00	37	100.00	35	94.59
35	工程管理	58	0	100.00	58	100.00	49	84.48
36	建筑学	34	0	100.00	34	100.00	29	85.29
37	化学	66	0	100.00	66	100.00	59	89.39
38	应用化学	47	0	100.00	47	100.00	42	89.36
39	化学工程与工艺	52	0	100.00	52	100.00	43	82.69
40	材料化学	47	0	100.00	47	100.00	40	85.11
41	生物科学	35	0	100.00	35	100.00	30	85.71
42	生物技术	59	0	100.00	59	100.00	50	84.75
43	环境科学	37	2	94.59	35	94.59	27	72.97
44	园林	53	0	100.00	53	100.00	39	73.58
45	环境工程	57	0	100.00	57	100.00	44	77.19
46	通信工程	105	1	99.05	104	99.05	71	67.62
47	电子信息科学与技术	96	0	100.00	96	100.00	88	91.67
48	计算机科学与技术	138	0	100.00	138	100.00	113	81.88

序号	专业名称	应届毕业生数	应届生中未按时毕业数	毕业率(%)	学位授予数	毕业生学位授予率(%)	应届毕业生就业人数	毕业生初次就业率(%)
49	软件工程	78	0	100.00	78	100.00	43	55.13
50	网络工程	65	0	100.00	65	100.00	53	81.54
51	学前教育	43	0	100.00	43	100.00	35	81.40
52	小学教育	118	0	100.00	118	100.00	65	55.08
53	应用心理学	68	0	100.00	68	100.00	53	77.94
54	临床医学	126	0	100.00	126	100.00	85	67.46
55	口腔医学	67	0	100.00	67	100.00	59	88.06
56	中医学	66	0	100.00	66	100.00	34	51.52
57	预防医学	54	0	100.00	54	100.00	44	81.48
58	药学	73	0	100.00	73	100.00	42	57.53
59	康复治疗学	59	0	100.00	59	100.00	24	40.68
60	护理学	97	0	100.00	97	100.00	76	78.35
61	音乐学	76	0	100.00	76	100.00	57	75.00
62	舞蹈表演	56	0	100.00	56	100.00	54	96.43
63	动画	49	0	100.00	49	100.00	43	87.76
64	美术学	29	0	100.00	29	100.00	18	62.07
65	视觉传达设计	53	0	100.00	53	100.00	50	94.34
66	环境设计	56	0	100.00	56	100.00	52	92.86
67	体育教育	93	0	100.00	93	100.00	83	89.25
68	运动训练	35	1	97.14	34	97.14	30	85.71
69	社会体育指导与管理	33	0	100.00	33	100.00	29	87.88
70	汉语言文学(非师范类)	38	0	100.00	38	100.00	22	57.89
71	英语(非师范类)	25	1	96.00	24	96.00	23	92.00
72	生物科学(非师范类)	25	0	100.00	25	100.00	18	72.00
73	物理学(非师范类)	6	0	100.00	6	100.00	4	66.67

※以上数据来源：表 6-5-2 应届本科毕业生分专业毕业就业情况。

表 4-9 毕业生就业去向分布情况

项目		人数			
1. 应届毕业生升学或深造基本情况(人)	总数	773			
	其中: 升学考取本校	6			
	其中: 升学考取外校	752			
	其中: 免试推荐研究生	0			
	其中: 出国(境)深造	15			
2. 应届毕业生就业基本情况(人)	就业去向	学校所在区域总数		学校非所在区域总数	
		数量	比例	数量	比例
	总数	1309	38.03%	2133	61.97%
	政府机构	11	0.32%	18	0.52%
	事业单位	215	6.25%	207	6.01%
	企业	868	25.22%	1278	37.13%
	部队	52	1.51%	0	
	参加国家地方项目就业	0		8	0.23%
	升学	154	4.47%	619	17.98%
	灵活就业	0		0	
	自主创业	9	0.26%	3	0.09%
	其他	0	0	0	

※以上数据来源: 表 6-5-1 应届本科毕业生就业情况。

## 六、质量保障体系

### (一) 校领导情况

我校现有校领导 9 名。其中具有正高级职称 5 名, 所占比例为 55.55%, 具有博士学位 4 名, 所占比例为 44.44%。

※以上数据来源: 表 3-1 校领导基本信息, 表 1-5-1 教职工基本信息。

### (二) 人才培养中心地位

学校围绕办学定位与人才培养目标, 在规划编制、工作重心、资源配置、政策制度等办学实践中保障本科教学中心地位, 逐步增强质量意识, 努力提高人才培养质量。

#### 1. 重视顶层设计

为保证人才培养改革与发展目标的顺利实现，在“十三五”总体规划框架下，组织编制了《井冈山大学“十三五”人才培养工作规划》、组织所有学院（部）、本科专业制定了“十三五”建设规划；出台了《井冈山大学振兴本科教育实施方案》（井大党字〔2019〕10号）、《井冈山大学一流本科专业建设方案》（井大发〔2019〕36号）、《井冈山大学一流课程建设实施方案（2019-2021）》（井大发〔2019〕38号），通过顶层设计，保证人才培养工作的中心地位。

## 2. 关注并研究教学问题

学校始终把本科教学工作中心地位作为决策的基本出发点，将人才培养作为学校工作的重中之重。2020年1月至现在，学校共召开校长办公会18次，其中有16次讨论了与本科教学工作紧密相关的事项。学校每年召开全校教学工作会议，教务处每月召开至少一次本科教学工作例会，协调人才培养和教育教学工作中的问题。学校依据外部质量管理要求，建立了内部教学质量保证体系，并明确学校党委书记和校长为质量保证体系的第一责任人；建立了校领导班子成员联系学院、联系班级和联系寝室的制度；明确校领导每学期至少听课3次，规定每学期上课的第一天为“校领导听课日”；每年举办一次“校长与大学生共话成长”交流会，2020年9月，学校举办了“书记面对面”暨新生“开学第一课”活动，校党委书记与刚入校的各学院（部）200余名新生代表在数理大楼学术报告厅面对面开展交流，活动通过网络直播，各学院（部）分会场共5500余名新生观看了直播实况；实行“校领导接待日”制度，听取、受理与整改全校师生反映的问题和诉求。

## 3. 保证资源的优先配置

学校全面落实新时代振兴本科教育的“三大纪律、八项注意”要求，做到“学校资源要首先在本科配置，教学条件要首先在本科使用”。2019年，学校出台《井冈山大学教授、副教授为本科生授课管理规定》（井大发〔2019〕23号），规定教授、副教授必须为本科生上课，并把为本科生上课作为职称评定、岗位聘任和绩效考核的必备条，未经批准而没有为本科生授课的高级职称教师，年度考核确定为不合格；学校通过财政拨款、省部共建和事业收入等方式，确保本科教学经费的全面到位。学校把中央财政支持地方高校改革与发展专项资金优先支持教学建设项目。

### （三）教学管理与服务

校级教学管理人员54人，其中高级职称26人，所占比例为48.15%；硕士及以上学位39人，所占比例为72.22%。

院级教学管理人员66人，其中高级职称50人，所占比例为75.76%；硕士

及以上学位 52 人，所占比例为 78.79%。

教学管理人员获得省部级教学成果奖 3 项，发表教学研究类论文 47 篇。

2020 年 11 月，学校独立设置了教师教学发展中心，初步建立了一个从入职培训、校本研修、赴国内其他高校与科研机构进修访学、赴海外高校与研究机构进修访学的教师专业发展支持体系。

※以上数据来源：表 3-2 相关管理人员基本信息，表 1-5-1 教职工基本信息。

#### **（四）学生管理与服务**

学校有专职学生辅导员 60 人，按本科生数 18,644 计算，学生与辅导员的比例为 310:1。若按《普通高等学校辅导员队伍建设规定》（教育部令第 43 号令）第六条有关规定的口径进行统计，我校有学生辅导员 116 人，学生与辅导员的比例为 160:1。

学生专职辅导员中，具有中级职称的 46 人，所占比例为 76.67%；具有研究生学历的 56 人，所占比例为 93.33%，具有大学本科学历的 4 人，所占比例为 6.67%。

学校配备专职的心理咨询工作人员 4 名，学生与心理咨询工作人员之比为 4661:1。

学校形成了由宣传部、教务处、学工处、招生就业指导处、科研处、团委牵头部署，各学院（部）协同实施的学生指导与服务工作机制，建立了由学生事务中心、学生资助中心、心理健康教育与咨询中心和毕业生就业指导中心构成的学生指导与服务支撑体系。学校坚持将学管干部办公地点前移至学生宿舍，保持与学生的密切接触与交流。2019 年，学校对学管干部 8 年来进学生宿舍办公的特色做法进行了总结和凝练；2020 年，全国中文核心期刊、江西省一级期刊《江西教育》1-2 期合刊管理版用 4600 多字，图文并茂的形式推出了我校这一特色做法。通过构建心理危机预警及干预的“学校—学院—班级”三级网络体系，积极开展多层次全方位的大学生心理健康教育。形成了由本科生导师、班主任、专职辅导员、学管干部、心理咨询师、学生干部构成的学生成长指导与服务队伍。

学校制定了《井冈山大学学校领导联系基层工作安排》（井大党办字〔2017〕24 号）、《井冈山大学学院学管干部与学生谈心谈话制度(试行)》（井大党发〔2016〕9 号）、《井冈山大学机关处级领导干部联系学生班级、寝室制度》，要求校领导、机关各部门副处级以上的干部，每人必须至少联系一个班级、一个寝室，定期深入班级和寝室，了解学生思想动态、引导学生成长成才、帮助学生解决困难、认真宣读党和国家的方针政策等。学校编印了《井冈山大学学生手册》，将有关学生管理的制度收录，印发给所有学生，使学生系统了解学校的规章制度。学校注重学生民主参与学校管理，通过召开学生座谈会，听取学生的意见；成立了学生

督察组织，为学生参与学校发展与管理提供信息交流和平台。学校制定了《井冈山大学学生申诉（暂行）办法》，成立了学生申诉处理委员会，充分尊重维护学生权利。

学校坚持学生晨读晨练和晚自习制度，学生晨读和晨练时间原则上不少于 30 分钟，晚自习时间原则上为两节课时间，在加强学风建设的同时，也提高了学生身体素质；2019-2020 学年，学生体质测试达标率达 93.12%。

※以上数据来源：表 3-2 相关管理人员基本信息，表 1-5-1 教职工基本信息。

## （五）质量保障体系建设

适应我国高等教育外部质量保障的要求，学校围绕质量标准、质量监控部门、质量监督队伍、质量监测评估、质量信息反馈和持续改进等建立了“六大要素”构成的内部质量保障体系。

**1. 质量标准。**2017 年以来，学校以迎接本科教学工作审核评估为契机，对标专业类教学质量国家标准、专业认证标准和行业标准，以 OBE 理念为指导，全面修订了人才培养方案、课程教学大纲，形成了更加完善的专业教学质量标准。

**2. 质量保障机构与队伍。**学校成立了本科教学督导委员会，2020 年 11 月，独立设置了教育教学评估中心，建立了由教学督导人员和学生信息员为主体的专门的质量监控队伍，其中校院两级教学督导人员 89 人，学生信息员 360 余名。出台了《井冈山大学教研室设置与管理办法》（井大发〔2018〕22 号）和《井冈山大学实验室设置、调整与撤销管理办法》（井大发〔2019〕44 号），完善了基层教学组织建设。

**3. 教学质量监控体系。**近三年，学校还系统重建了教学过程管理规范，发布有关教学管理文件共 28 件，其中 2018 年发布 13 件，2019 发布 10 件，2020 年发布 5 件，为教学质量监控提供了重要的制度支撑。建立了由定期监控、定点监控和日常监控等 3 种方式组成的质量监控体系，明确了培养方案、课程大纲、课堂教学、课外作业、实验实训、实习见习、毕业论文（设计）、课程考核、毕业审核、目标达成评价等十个方面为培养过程重点监控环节。每学期针对教学关键环节开展专项督导（根据质量问题反馈动态调整）。学生信息员对于影响学生学习的事项（教学资源、教学环境、教师教学）实时监控，近三学年来通过监控手段收到反馈信息共 2500 余条。

**4. 质量信息收集与问题反馈。**学校建立了“2+7”质量信息收集与反馈体系，“2”是指每周发布 1 篇教学检查通报，每季发布 1 期督导简报；“7”是指学校按年度发布的七大质量报告，包括教师教学质量评价报告、本科教学质量报告、生源质量报告、在校生满意度调查报告、学生学业预警报告、毕业生就业质量报

告，以及基于毕业生质量跟踪调查的毕业生培养质量评价报告。

**5. 质量问题整改与持续改进。**学校建有“五整改、三听课”的教学质量持续改进机制。“五整改”是指：落实外部评估反馈问题、本科教学状态数据的监测问题、教学质量年度报告提出的质量问题、教学督导简报反馈问题和学生信息员反馈问题等五个方面的专项整改；“三听课”是指坚持对问题教师的跟踪听课制度：一是对教学质量评价学院排名居末位 5% 的教师进行听课；二是对督导检查发现问题的教师进行“回头看”听课；三是对学生信息员反馈有质量问题的教师进行听课。2019—2020 学年，对学生信息员反馈有质量问题的教师听课 22 人次，对督导反馈有质量问题的教师听课 8 人次，对教学质量评价排名靠后的教师听课 30 余人次。

## 七、学生学习效果

学校委托第三方数据机构为学校作毕业生培养质量评价报告和用人单位满意度调查，经调查，用人单位对毕业生满意度达 99.6%；2020 年，学校通过网络面向全体在校生围绕专业建设、课程教学、实践教学、教学设施、学习环境和教学管理等 6 个方面共 16 个问题进行了学生满意度调查，经调查，学生的整体满意度达 95%。

### （一）毕业情况

2020 届共有本科毕业生 4,466 人，实际毕业人数 4451 人，毕业率为 99.66%，学位授予率为 99.66%。

※数据来源表 6-5-2 应届本科毕业生分专业毕业就业情况。

### （二）就业情况

截至 2020 年 8 月 31 日，学校应届本科毕业生总体就业率达 77.33%。

毕业生最主要的毕业去向是企业，占 62.35%。升学 773 人（考上研究生），占 17.37%，其中出国（境）留学 15 人，占 0.44%。

※以上数据来源：表 6-5-1 应届本科毕业生就业情况，表 6-5-2 应届本科毕业生分专业毕业就业情况。

### （三）转专业与辅修情况

本学年，转专业学生 292 名，占全日制在校本科生数比例为 1.57%。获得双学位学生 364 名，占全日制在校本科生数比例为 1.95%。

※以上数据来源：表 6-2-1 本科生转专业情况，表 6-2-2 本科生辅修、双学位情况。

## 八、特色发展

近年来，学校切实贯彻落实“新时代高教 40 条”提出的“把思想政治教育贯穿高水平本科教育全过程”要求，创新以井冈山精神办学育人特色，把红色基因融入立德树人全过程，产生了一批新的教育实践成果，深化了“以井冈山精神办学育人”的办学特色。

### （一）特色育人的基本思路

近些年来，学校一直坚持以井冈山精神办学育人，努力将红色资源做好三个转化：一是转化为教育教学优势，二是转化为专业特色优势，三是转化为办学育人优势。学校遵循德育过程“理论认知、情境体验、实践探索”的基本规律，构建了学科课程与经验（活动）课程相结合的课程体系，按照从理论到实践、从课堂到课外、从校内到校外的课程实施思路，逐步探索形成了“课程教学、文化熏陶、艺术感召、实践体验”相互融合的育人模式。

### （二）特色育人模式与成效

学校把红色基因融入思想政治工作作为我校立德树人的最大的特色、最亮的品牌，在《井冈山大学振兴本科教育实施方案》明确提出要实施本科教育的“铸魂”工程，把立德树人这一根本任务落到实处。一是注重顶层设计，2019 年 7 月，学校出台了《井冈山大学新时代加强以井冈山精神办学育人的实施意见》，围绕着新时代如何把以井冈山精神办学育人传承好、发展好，提出了 26 项具体措施，努力在弘扬井冈山精神、传承红色基因上走前列，着力打造井冈山精神研究高地、传承红色基因培养人才高地、革命传统教育实践高地、红色资源开发利用高地、红色文化宣传交流高地。二是注重平台建设，在原有国家级、省级高校人文社科重点研究基地、省 2011 协同创新中心等学科平台基础上，为了强化党的理论指导、把握政治方向，在全省率先成立了“习近平新时代中国特色社会主义思想”研究中心；为加强思政理论课建设，实施了特色马克思主义学院建设项目，围绕着硕士点培育加强了马克思主义学科建设，立足于校园文化的创新成立了“映山红青年学院”；在马克思主义学院增设了习近平新时代中国特色社会主义思想概论教研室，进一步推进习近平新时代中国特色社会主义思想入脑入心。三是注重课程育人，切实抓好“思政课程”和“课程思政”建设，把一流课程建设与“课程思政”改革同步推进，把“课程思政”改革作为一流课程建设的重要组成部分；推出一批“课程思政”的典型示范，丰富红色基因传承的渠道。同时，在 2019 年的省级精品在线和 2020 年省一流课程申报、省级校级教改课题申报中，着重强调了“课程思政”；在 2019 年的全校教师讲课比赛中，专门设立了“课程思政”竞赛类别；2020 年，学校开展了“井冈山大学 2020 年课程思政说课比赛”。

四是注重文化育人，以井冈山精神的标志性元素“映山红”创建校园文化品牌。利用“映山红青年学院”这一平台，开展“映山红党支部、团支部”创评活动；组建“映山红”国旗护卫队，加强大学生爱国主义教育；学校连续30多年坚持举办以红色主题为引领、绿色古色为基调的校园文化艺术节，形成了“井冈山精神个个牢记、井冈山红色故事人人知晓、井冈山红色歌谣处处传唱”的红色校园文化氛围。实施映山红文化创意工程，规划在校园种植百万株映山红绿化美化校园，从2016年开始，每年在映山红盛开之际，举办为期一个月的“映山红文化艺术节”，着力打造文化和环境育人紧密结合的品牌；规划建设了以井冈山精神为主题的映山红文化广场、映山红园等，通过设立雕塑、文化墙、绿化美化景观等，营造良好红色育人校园环境。五是注重实践育人，创编音乐舞蹈史诗《井冈山》，打造“永远的井冈山”思政理论课实践教学品牌，自2006年公演以来已累计演出258场，学校连续9年受邀参演央视“五月的鲜花”全国大学生文化会演；成立红色励志班，开展理论培训和现场体验相结合的红色励志教育，目前，已举办红色励志班13期，培训学员2600人；自2007年起，学校每年组织大学生开展“白天与农民同劳动，晚上听农民讲故事”的社会实践，坚持每年开展“重走红军路”等红色主题采风活动，用井冈山精神引领学生坚定理想信念，锤炼高尚品格；陆续出版学生采集编写的《井冈山及其周边地区的红色传说》等红色读物共9册，并改编出版了系列连环画、漫画和动漫。

学校坚持挖掘利用红色资源和文化，不断创新以井冈山精神办学育人实践，引起了社会和媒体的广泛关注。2016年7月25日，新华社发表长篇通讯《井冈山下的红色青春修炼手册》，报道了我校以井冈山精神办学育人的生动实践。2016年10月24日，《中国教育报》第四版整版发表图文通讯《感受先烈脚板余温——井冈山大学红色励志教育掠影》，2017年3月30日江西日报、2017年4月20日江西省委党校内刊《领导论坛》刊登《创新思想政治工作模式 以弘扬井冈山精神引领铸魂育人工程》，报道了我校弘扬井冈山精神开展红色励志教育的经验做法。2019年6月12日，新华社、央视网、澎湃新闻、中国青年网等国家级主流媒体分别转载了《看井冈山大学的“爆款”思政课是怎样“炼”成的》一文，报道了我校在思政课改革中，通过以“讲、诵、唱、演、练”为基本形式，构建起了“永远的井冈山”思政课实践教学模式的生动实践及积极成效。2019年6月24日，中国教育报头版头条刊登了《井冈山大学打造“永远的井冈山”思政课品牌》；2019年9月11日，由中央教育工作领导小组秘书组主编的《教育工作情况》（[2019]第121期）刊登了由我校推进红色文化育人经验介绍；2019年10月3日，《江西日报》头版刊登《传承红色基因滋养育人沃土》，报道了我校

利用丰富的红色资源、讲好璀璨的红色故事，把红色资源融入主题教育，加强国史、党史、军史和改革开放历史教育，引导广大师生从红色基因中汲取强大的精神力量。2020年1月6日，《江西日报》第1版刊登《用井冈山精神铸魂育人》，报道了学校把井冈山的红色资源优势转化为办学育人优势的做法；2020年1月22日，在江西教育电视台《高校书记“校长”谈本科教育》专栏中，校长曾建平作了“以井冈山精神办学育人，努力将红色资源做好三个转化”的访谈；2020年11月4日，《江西日报》第6版刊登《把红色基因融入立德树人全过程井冈山大学加快内涵式高质量发展纪实一》，介绍了学校把红色基因融入立德树人全过程的做法。

## 九、存在问题及改进计划

### （一）上学年度存在问题整改落实情况

针对上年度本科教学存在的专业供给侧改革需进一步深化、课程建设需进一步加强、课堂教学改革需进一步深化、教师发展支撑体系需进一步完善、协同育人机制亟待推进等问题，学校明确了各相关单位整改工作任务清单，认真落实整改工作。具体情况如下：

**强化专业内涵建设，进一步深化专业改革。**一是继续做好专业结构优化调整工作，在前期已停招广播电视学等10个专业的基础上，2020年，学校决定停止文物与博物馆学、商务英语、国际经济与贸易、应用物理学、应用化学、园林、网络工程和动画等8个专业的招生，同时申报新增行政管理和经济与金融等本科专业。二是实施优势专业建设工程，学校出台了《井冈山大学一流本科专业建设方案》（井大发〔2019〕36号），确定了法学等22个专业为学校核心专业，机械设计制造及其自动化、临床医学、材料化学、环境工程、小学教育、音乐学、土木工程、英语、计算机科学与技术、旅游管理、法学和护理学等12个专业为校级一流专业，构建了国家、地方、学校三级一流专业建设体系。

**强化课程建设，推进课堂教学革命。**学校出台了《井冈山大学一流课程建设实施方案（2019-2021）》（井大发〔2019〕38号），2020年1月和7月，前后分两批立项了《仪器分析》等72门课程立项为校级一流本科课程；举办了网络课程建设专题培训班，加强教师信息技术应用能力培训，推动现代信息技术在课程教学中的应用；实施了智慧教学工程，全面实施网上建课；打造了一批虚拟仿真实验教学平台，2020年6月，确定了《特种铸造虚拟仿真实验》等6个项目立项为校级虚拟仿真实验教学建设项目。

**强化师资队伍建设，完善教师发展支撑体系。**2019年6月，学校出台了《井

冈山大学外聘授课教师管理实施细则》(井大发〔2019〕19号),加强了外聘教师队伍建设,规范了外聘教师管理。2019年12月,学校出台《井冈山大学教师师德失范行为处理办法(试行)》(井大发〔2019〕51号),加强了教师师德教育;2020年1月,出台《井冈山大学“双师双能型”教师队伍建设方案》(井大字〔2020〕9号)和《井冈山大学“双师双能型”教师资格认定及聘用办法》(井大发〔2020〕2号),加强了“双师双能型”教师队伍的建设;2020年7月,学校修订了《井冈山大学绩效工资实施办法》(井大党发〔2020〕10号),进一步完善了绩效考核等有关工作,科学运用好教学成果,激励教师加大教学投入;2020年11月,学校独立设置了教师教学发展中心,为教师专业发展和教学能力提升打造了坚实平台。

**强化平台和制度建设,深化协同育人。**一是深化平台建设,2019年下半年以来,学校先后与吉安市人民政府、北京姚基金公益基金会签订了《吉安市人民政府井冈山大学建设井冈山农业高新技术示范区合作框架协议》、《“红色+公益+体育”大学生创新教育人才培养模式合作协议书》;相关学院(部)与相关企业新增签订“产学项目合作协议”10余项。二是加强制度建设,学校出台了《井冈山大学外聘授课教师管理实施细则》(井大发〔2019〕19号),加强了外聘教师队伍建设,规范了外聘教师管理;出台了《井冈山大学“双师双能型”教师队伍建设方案》(井大字〔2020〕9号),加强了“双师双能型”教师队伍建设;修订了《井冈山大学绩效工资实施办法(2020年修订)》(井大党发〔2020〕10号),进一步明确了校企合作等相关工作的业绩考核制度。三是积极推动行业企业参与学校人才培养,共建“产业”学院,目前,学校正与北京华光普泰集团洽谈共建行业学院事宜。

## **(二) 存在问题**

通过对2019-2020学年度教学工作总结反思,学校本科教学工作还存在以下主要问题:

### **1. 专业内涵建设亟待提升**

(1) **专业建设理念需要更新。**OBE教育理念尚未成为专业内涵建设的指导理念,新工科、新医科、新文科等尚未成为推动专业升级改造的指导理念,卓越人才培养2.0计划的理念尚未成为专业人才培养模式改革的指导理念。

(2) **专业设置与地方需求符合度需进一步加强。**近年来,学校不断专业结构优化调整工作,招生专业由76个减至60个,但人才培养与地方需求的符合度不强。专业建设如何更好地适应国家战略和地方产业发展需求,专业退出、合并、升级改造或新增专业等工作需进一步加强。

(3) **专业办学效益有待进一步提升。**与办学规模相比较，学校的招生专业数量依然偏多；从专业设置来看，本科专业点比较分散，没有结合产业链与资源优势形成专业链与专业群，专业资源整合与共享程度偏低，这既影响了办学效益，也不利于专业资源的共享。

(4) **专业内涵建设水平有待进一步提升。**由于经费有限，专业办学条件的改善受到制约，实验室、实训室建设亟待加强；由于投入有限、激励不足和教师发展服务支撑体系建设滞后，课程建设基础薄弱，教学改革动力不足，课程建设质量和教学水平亟待提升。

## **2. 课程建设基础亟待厚植**

(1) 课程建设理念亟待更新。以目标为导向的 OBE 教育理念、以混合式教学为特征的翻转课堂改革、以学生为中心注重全面而有个性地发展的教学模式改革尚未成为广大教师建设课程和实施教学的指导理念。

(2) 教师课程建设意识淡薄、能力偏弱。多数教师只有教学意识，缺少课程意识，体现为教师普遍认为课程建设等于课程内容建设，缺乏从目标、内容、设计到评价的系统思维。

(3) 课程建设基础薄弱。学校高水平课程数量偏少，精品课程、一流课程建设基础非常薄弱，课程建设整体水平有待提高。

**3. 教学激励体系需进一步完善。**教育教学业绩在绩效分配、职务职称评聘、岗位晋级考核中的比重仍有提升空间；对于教师开展教学研究、课程建设和教学竞赛等关键成果的奖励力度需进一步加大。

**4. 产教融合、协同育人有待深化。**由于评价体系与激励机制改革还不够完善，学院整体活力和教师个人动力释放严重不足，各专业关门办学思想比较严重，教师专业实践能力较弱，实践教学改革难以深化，缺乏走出去与业界互动的主动性和专业性。产教融合与协同育人的深入推进缺乏必要的土壤，进展非常缓慢。

## **(三) 改进计划**

学校继续坚持贯彻落实好《井冈山大学振兴本科教育实施方案》，以专业、课程、教师、学生、方法与手段等人才培养工作的基本要素为抓手，打造专业品牌、丰富课程资源、优化实验实践平台、提升教学能力、强化质量管理、培育质量文化，培养高质量人才。

**1. 做好顶层设计。**以学校制订“十四五”发展规划为契机，认真谋划好围绕打造“金专”、推进专业结构优化调整、国家级和省级一流专业培育、应用型专业建设专业认证等工作；谋划好围绕打造“金课”，推进一流课程建设等工作；谋划好进一步完善应用型人才培养体系和创新创业教育体系建设等工作；谋划好

进一步完善第二课堂建设以及“三全育人”体系优化和完善立德树人落实机制等工作；出台《井冈山大学“十四五”人才培养发展规划》。

**2. 加强专业建设。**一是继续做好专业结构优化调整工作，以各级一流专业为抓手，以核心专业为重点，推动专业资源的优化重组，推动学校本科专业整体结构的进一步优化调整，建立更加符合学校发展实际、与社会发展需求对接紧密、有利于提高办学效益的本科专业体系。二是继续做好一流专业建设工作，响应国家、省一流专业建设“双万计划”建设，按照《井冈山大学一流本科专业建设方案》要求，根据国家、省、校三级体系，推进各级一流专业建设，推动专业升级改造。三是积极推动师范类专业论证，实施好《井冈山大学师范类专业建设及认证准备工作方案》，对照认证标准、按照 OBE 教育理念完成师范类专业培养方案、课程教学大纲的修订，完成师范生技能训练中心的各项建设，增强我校与基地学校的“合作与实践”，按照认证标准要求逐步改善办学条件和师资队伍建设。

**3. 加强课程建设。**一是加强一流课程建设工作，响应国家、省一流课程建设“双万计划”，按照《井冈山大学一流课程建设方案（2019-2021年）》要求，按国家、省、校三级体系，建设一批“线上、线下、线上线下结合、虚拟仿真实验和社会实践”一流课程，推进各级各类一流课程建设，推动课程水平的整体提升，推动课程教学的深化改革；二是努力夯实课程建设基础，进一步促进教师网上建课，组织全校教师逐步将所有开设课程的教学文档和课程资源上传至网络教学资源平台，培育教师课程建设能力；三是开发一批实践课程教材，引导一流专业依托校外合作机构与行业企业，共同开发一批“应用课程”和“实践项目”教材，完善专业实践教学体系，丰富实践教学资源；四是新建一批虚拟仿真实验项目，成功申报若干省级以上虚拟仿真实验项目。

**4. 完善教学激励制度，促进教师教学能力提升。**一是修订《井冈山大学本科教学工作奖励办法（修订）》，进一步加大教学工作奖励力度；二是积极组织单项教学技能竞赛活动，全面开展教师教学技能竞赛活动，促进教师在课程开发、课件制作、教学设计等方面技能的快速提升；三是加强“双师双能”型教师队伍建设，根据学校出台的“双师双能型”教师队伍建设办法，鼓励我校教师到合作机构和企业挂职锻炼；结合示范性校外实践教学基地建设，聘请一批合作机构和企业骨干人员来我校承担部分应用类课程教学，或承担我校学生见习、实习指导工作，提升实践教学能力与水平。